



JANUARI 2025

Pedagogisch beleidsplan

Buitenschoolse opvang
De Pareltjes

Geschreven door: **Clytina Martijn**

Inhoudsopgave



<u>Inleiding</u>	3
<u>Onze visie</u>	4
<u>Kinderopvang De Pareltjes</u>	5
<u>Pedagogische doelen</u>	6
<u>Buitenschoolse opvang</u>	7
<u>Inzet pedagogisch medewerkers</u>	8
<u>Diamant</u>	10
<u>Inrichting en speelgoed</u>	11
<u>Keuzevrijheid en activiteiten</u>	12
<u>Drie-uursregeling</u>	13
<u>BBL medewerkers en stagiaires</u>	14
<u>Veiligheid en kwaliteit</u>	15
<u>Coaching</u>	17

Inleiding



Mijn naam is Clytina. Ik ben getrouwd met Erich en trotse moeder van drie kinderen. Ik ben de oprichter van Kinderopvang De Pareltjes, een plek waar uw kind zorg, liefde en geborgenheid krijgt en zich écht thuis kan voelen.

Mijn reis in de kinderopvang begon op Curaçao, waar ik 18 jaar lang met liefde en toewijding als vrijwilliger in een weeshuis heb gewerkt. Deze waardevolle ervaring inspireerde mij om mijn leven te wijden aan het welzijn en de ontwikkeling van kinderen.

Na mijn verhuizing naar Nederland heb ik de opleidingen SPW-3 en SPW-4 succesvol afgerond. Vervolgens ben ik als vrijwilliger op een basisschool gaan werken en ben ik begonnen met het bieden van opvang aan kinderen bij mij thuis. In 2008 besloot ik mijn passie verder te professionaliseren en startte ik als gastouder. Dit werk heb ik met plezier en voldoening 16 jaar lang gedaan.

Nu is het tijd voor een volgende stap: Kinderopvang De Pareltjes. Hier combineren we een warme, liefdevolle omgeving met professionele zorg en begeleiding. Bovendien is Kinderopvang De Pareltjes een erkend leerbedrijf bij de SBB, wat ons de mogelijkheid geeft om ook anderen op te leiden in dit prachtige vak.

Ik kijk ernaar uit om met mijn team bij te dragen aan de groei en het geluk van uw kind!

Onze visie

Pedagogisch beleid

In dit pedagogisch beleidsplan beschrijven wij vanuit welke visie we werken, hoe we werken en hoe we handelen bij Kinderopvang De Pareltjes. Dit pedagogisch beleidsplan is geschreven voor onze medewerkers, BBL'ers, stagiaires, ouders en andere mensen die interesse hebben in het beleid van Kinderopvang De Pareltjes. In dit beleidsplan zullen wij uitleggen hoe wij de kinderen begeleiden en ondersteunen in hun ontwikkeling. Mochten er verbeterpunten ontstaan op de werkvloer, worden deze in dit beleidsplan aangepast

Onze visie

Kinderopvang De Pareltjes is een openbare kinderopvang, waar iedereen welkom is. Bij De Pareltjes staat zorg met liefde centraal. Wij geloven dat ieder kind uniek is en daarom zorg op maat verdient. Onze zorg is afgestemd op de leeftijd, behoeften en ontwikkelingsfase van elk kind, zodat zij zich op hun eigen tempo en manier kunnen ontwikkelen.

Bij de BSO stimuleren wij de sociale, fysieke en emotionele ontwikkeling van de kinderen. Dit doen wij door ze tijdens de activiteiten om de beurt beslissingen te laten nemen, te delen met elkaar, conflicten samen op te lossen en mee te leven met elkaar.

Ons team van medewerkers wordt zorgvuldig begeleid en getraind om de best mogelijke zorg te bieden. Zij krijgen coaching en nemen deel aan cursussen, waaronder de meldcode kindermishandeling, EHBO en BHV, om hun kennis en vaardigheden up-to-date te houden.

Kinderopvang De Pareltjes is een plek waar kinderen zich geliefd en gewaardeerd voelen, waar zij met plezier leren en spelen. En de plek waar wij met toewijding bijdragen aan hun groei en ontwikkeling.

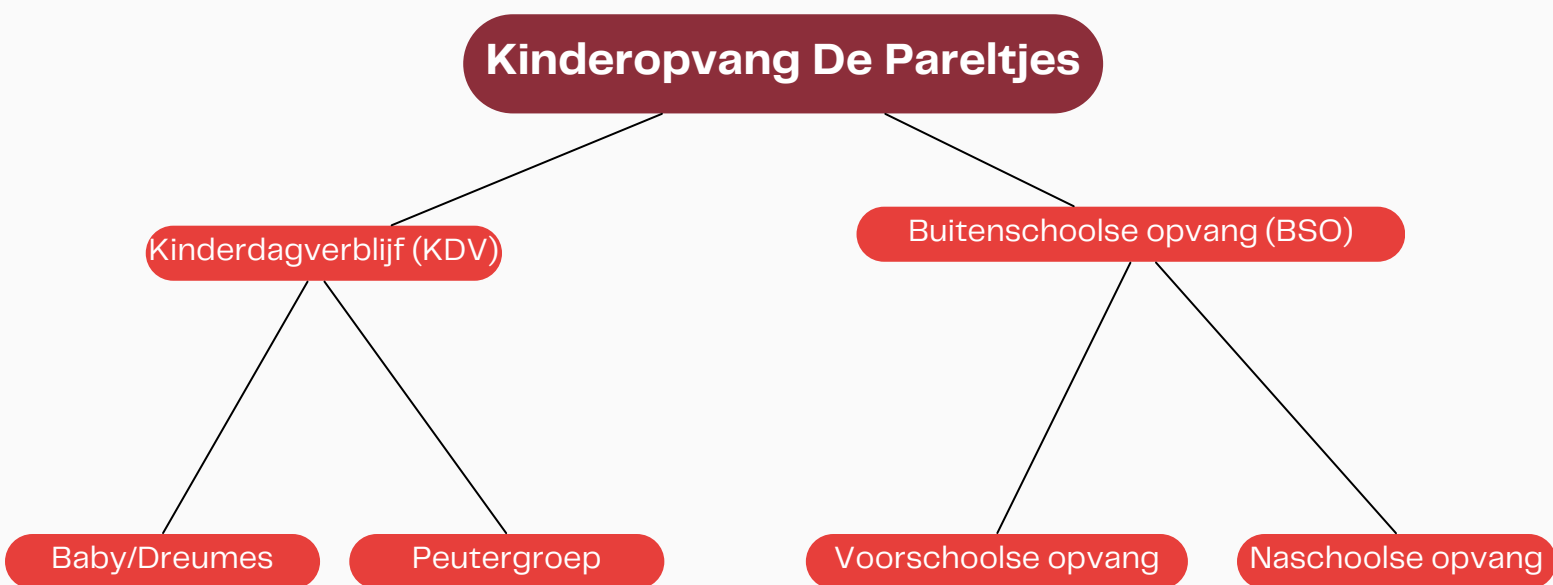
Basisdoelen

Ieder kind is uniek en ontwikkelt zich op zijn/haar eigen manier en tempo. Wij vinden het belangrijk dat het kind zich veilig voelt bij zowel de pedagogisch medewerkers als met de kinderen van de groep. Onze pedagogisch medewerkers volgen onze visie en herkennen de verschillende ontwikkelingsfases van de kinderen. Zij stimuleren de kinderen om het beste uit hunzelf te halen.

Naast dat wij als doel hebben de kinderen in een vertrouwde omgeving liefdevol te begeleiden in hun ontwikkelingsfases, hanteren wij de vier pedagogische basisdoelen die in de Wet Kinderopvang zijn omschreven. Deze doelen staan centraal in ons pedagogisch handelen.

- ▶ Emotionele veiligheid voor het kind bieden
- ▶ Persoonlijke kwaliteiten bevorderen
- ▶ Sociale kwaliteiten bevorderen
- ▶ Normen en waarden overbrengen

Kinderopvang De Pareltjes



De kinderdagverblijf bestaat uit twee groepen. De Baby/Dreumes groep (0-2 jaar) en de Peutergroep (2-4 jaar).

De kinderdagverblijf is het gehele jaar (met uitzondering van de officiële feestdagen) geopend van maandag tot en met vrijdag van 06:30 uur tot 18:30 uur.

De buitenschoolse opvang bestaat uit twee groepen. De Voorschoolse opvang (4-13 jaar) en de Naschoolse opvang (4-13 jaar)

De voorschoolse opvang is geopend tijdens schoolweken van 06:30 uur tot 08:30 uur. Tijdens vakantieweken en officiële feestdagen is de voorschoolse opvang gesloten.

De naschoolse opvang is tijdens schoolweken geopend van maandag tot en met vrijdag van 12:00 uur tot 18:30 uur. Tijdens de vakantieweken en margedagen is de naschoolse opvang geopend van 06:30 uur tot 18:30 uur. Op officiële feestdagen is de naschoolse opvang gesloten.

Één keer per maand wordt er een film- of spelletjesmiddag georganiseerd op een zaterdagmiddag. Ouders kunnen hun kinderen aanmelden voor deze middag via een aanmeldformulier. Wij organiseren deze middag geheel kosteloos om de ouders ook een middagje in het weekend vrij te bieden.

Emotionele veiligheid

Emotionele veiligheid is essentieel voor kinderen om zich zelfverzekerd en ondersteund te voelen. Dit begint met actief luisteren en begrip tonen voor hun gevoelens, zodat ze weten dat hun emoties serieus worden genomen. Open communicatie, waarin kinderen zich vrij voelen om zich uit te drukken zonder angst voor negatieve reacties, is hierbij belangrijk.

Consistentie en duidelijke grenzen bieden structuur en voorspelbaarheid, wat kinderen helpt zich veilig te voelen. Positieve bevestiging van emoties, zoals het erkennen van boosheid of verdriet, zorgt ervoor dat kinderen zich geaccepteerd voelen.

Daarnaast is het belangrijk een ondersteunende omgeving te creëren waarin kinderen zich gewaardeerd voelen en leren hoe ze met conflicten om kunnen gaan. Door individuele aandacht en erkenning te geven, voelen kinderen zich gezien en begrepen, wat hun emotionele veiligheid vergroot.

Persoonlijke kwaliteit bevorderen

Om de persoonlijke kwaliteiten van kinderen te bevorderen, is het belangrijk hen kansen te geven om zelfvertrouwen op te bouwen en hun eigen talenten te ontdekken. Dit kan door hen verantwoordelijkheid te geven, bijvoorbeeld bij het maken van keuzes of het uitvoeren van taken, en hen aan te moedigen nieuwe dingen uit te proberen. Positieve feedback bij successen, maar ook bij het proberen en leren van fouten, versterkt hun zelfbeeld.

Daarnaast leren kinderen door het stellen van duidelijke verwachtingen en het bieden van consistentie. Dit helpt hen zelfstandigheid, doorzettingsvermogen en zelfdiscipline te ontwikkelen. Door een omgeving te bieden waarin kinderen zich geaccepteerd voelen en waar ze hun gevoelens kunnen uiten, kunnen ze hun persoonlijke kwaliteiten, zoals empathie, veerkracht en assertiviteit, verder ontwikkelen.

Sociale kwaliteiten bevorderen

Om de sociale kwaliteiten van kinderen te bevorderen, is het belangrijk hen te stimuleren samen te werken, delen en respectvol met anderen om te gaan. Dit kan door groepsactiviteiten te organiseren waarin kinderen moeten samenwerken, zoals spelletjes of projecten. Daarnaast leren kinderen door conflicten op een positieve manier op te lossen, met begeleiding van volwassenen die helpen bij het vinden van een compromis. Empathie kan worden bevorderd door kinderen aan te moedigen na te denken over de gevoelens van anderen en hen te leren luisteren en zich in te leven. Positieve feedback en het bieden van een veilige omgeving waarin kinderen zich geaccepteerd voelen, helpt hen zelfvertrouwen op te bouwen en versterkt hun sociale vaardigheden.

Normen en waarden overbrengen

Normen en waarden worden aan kinderen overgebracht door ze actief te betrekken bij situaties waarin ze deze kunnen toepassen. Kinderen leren door het goede voorbeeld te zien en door uitleg over waarom bepaalde regels belangrijk zijn, zoals eerlijkheid, respect en verantwoordelijkheid. Wanneer een kind bijvoorbeeld iets van een ander pakt, leggen we uit waarom dit niet goed is en bespreken we de waarde van eerlijkheid. Het is belangrijk om kinderen consistent te begeleiden en positieve gesprekken te voeren over waarom we bepaalde normen naleven. Dit helpt hen begrijpen en toepassen van normen en waarden in hun eigen gedrag.

Buitenschoolse opvang (BSO)

4-13 jaar

Mentor

Ieder kind heeft een mentor. Bij het intakegesprek maken de ouders kennis met de mentor van hun kind. Via de Ouderapp kunnen de ouder(s) en mentor met elkaar communiceren naast de breng- en haalmomenten. De mentor van het kind schrijft bij bijzonderheden een verslagje in het dagboek van het kind, in de Ouderapp. Naast deze communicatie bespreekt de mentor periodiek de ontwikkelingen en welbevinden van het kind met de ouder(s) door middel van oudergesprekken. De ouders mogen ook extra oudergesprekken met de mentor aanvragen.

Wat doet de mentor

Als de mentor zich zorgen maakt over het kind of een ontwikkelingsachterstand signaleert plant de mentor een extra oudergesprek met de ouder(s) in. Bij ernstige zorgen neemt de mentor direct telefonisch contact op met de ouder(s).

Oudergesprekken

Het eerste oudergesprek vindt drie maanden na de startdatum van de opvang plaats. Dit is een evaluatiegesprek om te bespreken hoe de eerste periode van het kind is gegaan. Na dit gesprek zal er één keer per jaar een oudergesprek plaatsvinden. Bij bijzonderheden en/of behoefte op meer gesprekken zullen er extra oudergesprekken gepland worden.

Vaste gezichten

Een vast gezicht is voor ieder kind prettig. Het geeft vertrouwen en bevordert de ontwikkeling van een kind. Uit onderzoek is gebleken, hoe meer vaste gezichten, hoe meer stressreductie voor een kind. Hierom werken wij bij de buitenschoolse opvang met vaste beroepskrachten.

Inzet pedagogisch medewerkers

4-13 jaar

PAGINA 8

Beroepskracht-kind ratio (BKR)

De beroepskracht-kind ratio vertaalt de verhouding tussen het aantal beroepskrachten en het aantal kinderen in de groep. De verhouding hangt af van de leeftijd van de kinderen in de groep. Het doel van de BKR is, dat ieder kind genoeg aandacht krijgt.

Maximale groepsgrootte

De maximale omvang van de groep wordt bepaald aan de hand van de leeftijd van de kinderen en de vierkante meters van de zaal/ruimte, conform de richtlijnen van de Wet kinderopvang en de beroepskracht-kind ratio (BKR). Hierbij geldt de volgende maximale groepsgrootte:

- Diamant (4-13 jaar): Voor de buitenschoolse opvang geldt een maximale groepsomvang van 20 kinderen, met een BKR van 1 pedagogisch medewerker per 12 kinderen. Dit is afhankelijk van de leeftijden. Bij het plannen van de pedagogisch medewerker wordt er altijd gewerkt met Portabase om voldoende pedagogisch medewerkers op de groep te plannen.

Samenvoegen van groepen

Er zijn een bepaalde momenten dat wij de groepen samenvoegen. Denk hierbij aan momenten dat er weinig kinderen zijn, ziekte van een pedagogisch medewerkers, vakanties en personeel te kort. Voor het samenvoegen zullen de ouders een toestemmingsformulier moeten ondertekenen. Met vooraf gegeven toestemming kan worden afgeweken van de plaatsing in de vaste groep gedurende een bepaalde periode. De bepaling 'kan worden' heeft niet de betekenis 'soms wel en soms niet' maar heeft er betrekking op dat op een 'bepaald moment' wordt afgeweken. Aanvullende voorwaarde daarvoor is een aanvullende schriftelijke overeenkomst die vooraf is opgesteld, voor de specifieke omstandigheid binnen een overeengekomen periode. Dit is niet bedoeld als mogelijkheid om kinderen op willekeurig momenten op te vangen in andere groepen. **Bij het samenvoegen volgen wij altijd de beroepskracht-kind ratio uit de Wet Kinderopvang.**

Tijdens de schoolweken worden alle kinderen van 0-13 jaar tussen 06:30 uur en 08:30 uur in één ruimte opgevangen. Om 08:00 uur worden de kinderen van de voorschoolse opvang naar school gebracht. Dit is een rustige start van de dag waarin de kinderen de kans krijgen om in een gezamenlijke setting te spelen, voordat de groepen zich opsplitsen. In de ochtend zijn er minder kinderen aanwezig, waardoor wij de groepen samenvoegen. Mocht er in de ochtend meer dan 10 kinderen aanwezig zijn, zullen wij de groepen niet samenvoegen. Dit betekent dat de maximale omvang van de groep wanneer er wordt samengevoegd niet meer dan 10 kinderen is.

Tijdens de vakantieweken vindt bovenstaande samenvoeging van 06:30 uur tot 08:00 uur plaats. Na 08:00 uur worden de groepen weer gesplitst.

Inzet pedagogisch medewerkers

4-13 jaar

PAGINA 9

Tijdelijk (extra) opvang in een andere groep

Met toestemming van ouders kan (extra) opvang tijdelijk in een andere groep dan de stamgroep van het kind plaatsvinden. Het kind kan incidenteel een dag(deel) of voor een bepaalde periode op een andere stamgroep geplaatst worden:

- op verzoek van ouders, bijv. omdat er geen plek is op verschillende dagen in dezelfde groep
- Als gevolg van over- of onderbezetting op de groep of om pedagogische redenen. Medewerkers op de groepen brengen de ouders vooraf op de hoogte van een incidentele wijziging van de stamgroep
- Indien voor een door ouders aangevraagde ruil dag geen plaats is op de vaste stamgroep van het kind
- Indien voor een door ouders aangevraagde (extra) dag geen plaats is op de vaste stamgroep van het kind

Incidentele en extra opvang

Een aanvraag voor incidentele of extra opvang kan tot maximaal 2 weken van te voren aangevraagd worden via het ouderportaal. Bij aanvragen voor incidentele en extra afname, wordt gekeken of de BKR het toelaat.

Flexibele opvang

Ouders die gebruik maken van flexibele opvang krijgen een contract met een minimaal aantal uren per maand. Ouders kunnen maandelijks hun benodigde opvang doorgeven via het ouderportaal. Hierbij hanteren we wel vaste dagdelen met de gebruikelijk haal- en brengmomenten in verband met de rust op de groepen. Wij vragen om de flexibele dagen minimaal één week van te voren aan te vragen.

Teamoverleg

Één keer in de twee maanden vindt er een teamoverleg plaats. Hierin zullen de volgende punten besproken worden:

- Voortgang per groep
- Aandachtspunten voor de komende twee maanden
- Doelen voor de komende twee maanden

Het teamoverleg vindt plaats in de avonduren, zodat deze geen invloed hebben op de dagelijkse routine van de Kinderdagverblijf en Buitenschoolse opvang.

Vertrouwenspersoon

Mochten er zich problemen voordoen in welke vorm dan ook, dan kan het personeel zich wenden tot de vertrouwenspersoon. De vertrouwenspersoon heeft een geheimhoudingsplicht. De directrice Clytina Martijn is de vertrouwenspersoon van De Pareltjes.

Diamant (BSO)

(4-13 jaar)



Een fijne start van de dag

Onze voorschoolse opvang biedt kinderen een ontspannen begin van de dag.

Kinderen die nog niet hebben ontbeten, kunnen dit bij ons doen in een kalme en aangename omgeving. Voor de kinderen die al wel ontbeten hebben, is er ruimte om een boek te lezen, een spelletje te spelen of gezellig te kletsen met anderen.

Om 8:00 uur geven wij de kinderen een seintje dat het tijd is om hun jas en schoenen aan te doen. Zodat ze op tijd naar school kunnen worden gebracht. Wij verzorgen het vervoer naar scholen in de omgeving Lewenborg, Oosterhoogebrug en Meerstad.

Creatief, actief en leerzaam na schooltijd

In onze na schoolse opvang bieden we een gevarieerd programma vol plezierige en leerzame activiteiten. Elke week bedenken we verschillende bezigheden die passen bij het weer en de interesses van de kinderen. Tijdens de margedagen en vakanties worden de activiteiten uitgebreid om nog meer plezier en uitdaging te bieden.

De kinderen kunnen zich creatief uiten met knutselprojecten, schilderen en koken of bakken. Daarnaast kunnen ze hun energie kwijt tijdens dansles, sportactiviteiten en buitenspelen. We zorgen dat er voor elk kind iets leuks en interessants te doen is.

Onze naschoolse opvang is de ideale plek voor kinderen om na een schooldag tot rust te komen of op een actieve en creatieve manier bezig te zijn, nieuwe vaardigheden te ontwikkelen en plezier te hebben!

Inrichting en speelgoed

Binnenruimtes

Iedere groep is ingericht en afgestemd op de leeftijd van de kinderen. Voor de breng- en ophaalmomenten komt iedereen via de hoofdingang naar binnen. Eenmaal binnen heeft iedere groep/ruimte een eigen binnen-ingang. Ouders komen binnen bij de garderobe, waar het kind gezamenlijk met de ouder de jas en schoenen uitdoet. Daarna vindt de overdracht bij de deur van de groep/ruimte plaats. Hiermee wordt voorkomen dat de groepen vies worden en is er direct aandacht voor het kind bij binnenkomst.

De buitenschoolse opvang bevindt zich op de tweede verdieping en beschikt over vier zalen die elk zijn afgestemd op specifieke activiteiten en behoeften van de kinderen.

De twee grote zalen vormen het hart van onze opvang. In de eerste grote zaal wordt gezamenlijk gegeten, waarbij kinderen in een gezellige en sociale omgeving samenkomen. Hier is ruimte voor ontspanning en het versterken van groepsgevoel tijdens de maaltijden. De tweede grote zaal is ingericht voor spelen en knutselen. Dit is een levendige ruimte waar kinderen hun energie kwijt kunnen, creatief aan de slag kunnen gaan en plezier beleven aan verschillende activiteiten.

Daarnaast hebben we twee kleinere zalen met een meer gerichte functie. Eén van deze zalen is speciaal ingericht voor huiswerk maken en huiswerkbegeleiding. Hier kunnen kinderen in alle rust werken en ondersteuning krijgen om hun schooltaken goed af te ronden. De andere kleine zaal is bedoeld voor gesprekken met de kindercoach. Dit is een rustige en veilige ruimte waar kinderen persoonlijke begeleiding krijgen. Onze ruimtes zijn zorgvuldig ingericht om een balans te bieden tussen spel, ontspanning, creativiteit, en persoonlijke groei, en dragen bij aan een fijne en stimulerende omgeving voor de kinderen.

Buitenruimte

Met de BSO kinderen doen wij veel buitenactiviteiten, als het weer dit toelaat. Aan de Akeleiweg en in de buurt van Akeleiweg zijn er diverse voorzieningen voor buitenactiviteiten. Er is een kinderboerderij met speeltuin en veel dieren, twee grasvoetbalvelden, één kunstgras voetbal/basketbalveld en meerdere speeltuinen.

Speelgoed

Bij de buitenschoolse opvang hebben we een gevarieerd aanbod aan speelgoed en activiteiten die zowel plezier als ontwikkeling stimuleren. Voor samenspel en teamvaardigheden hebben we onder andere een voetbaltafel, een pingpongtafel en een sjoelbak. Deze spellen nodigen kinderen uit om samen te werken, strategieën te bedenken en gezonde competitie te ervaren. Daarnaast bieden we bordspellen aan die sociale interactie bevorderen en kinderen leren om regels te volgen en gezamenlijk plezier te beleven. Creativiteit krijgt volop ruimte dankzij onze Lego-sets en knutselmaterialen. Kinderen kunnen bouwen, creëren en hun fantasie de vrije loop laten. Ook stimuleren we het denkvermogen met uitdagende puzzels en het spel memorie, die het geheugen, het geduld en de concentratie van de kinderen versterken. Met deze combinatie van activiteiten zorgen we ervoor dat kinderen niet alleen plezier hebben, maar zich ook op verschillende vlakken kunnen ontwikkelen, van sociale vaardigheden tot creativiteit en logisch denken.

Keuzevrijheid

De kinderen worden gestimuleerd om samen te spelen. Is er op dat moment geen behoefte aan samenspelen en geeft het kind dit zelf aan? Dan is het kind vrij om zelfstandig een spel te doen of zich even terug te trekken. Kinderen leren veel van en met elkaar. De pedagogisch medewerker begeleidt de kinderen in hun keuzes en moedigt ze aan om op ontdekking te gaan. Kinderen hebben ruimte nodig om te spelen, zich uit te leven en te bewegen. Maar ook om zich terug te trekken, tot rust te komen en zich te concentreren. De groepen en het speelgoed zijn hierop afgestemd.

Activiteiten

Al spelend ontwikkelt het kind zich en gaat op ontdekkingsreis in de omgeving.

Wij werken met thema's die aansluiten op seizoenen en feestdagen. In iedere groep zal hetzelfde thema behandeld worden. De activiteiten verschillen per leeftijd/groep. In de activiteiten komen de verschillende ontwikkelingsgebieden aan bod:

- Persoonlijke ontwikkeling
- Sociaal- emotionele ontwikkeling
- Taalontwikkeling
- Denkontwikkeling
- Ruimte, tijd en wereldverkenning
- Kunstzinnige ontwikkeling

Bij de Buitenschoolse opvang doen wij de volgende activiteiten:

- Knutselen
- Dansles
- Zangles
- Buitenspelen
- Uitjes
- Sporten
- Koken/bakken
- Schilderen

Thema's 2025

- Januari – Winter
- Februari – Kleuren
- Maart – Lente & Pasen
- April – Vormen
- Mei – Delen
- Juni – Sport en beweging
- Juli – Zomer
- September – Dieren
- November – Sinterklaas
- December Kerst en Oud&Nieuw

Drie-uursregeling

Wat is de drie-uursregeling

Volgens de drie-uursregeling, mogen wij 3 uur per dag afwijken van de BKR. Dit houdt in, dat er in deze periode minder pedagogisch medewerkers ingezet mogen worden dan volgens de BKR verplicht is.

Hoe maken wij gebruik van de drie-uursregeling

Aan het begin en het einde van de dag zijn er minder kinderen aanwezig op de kinderdagverblijf. Tijdens de middagpauze van de pedagogisch medewerkers slapen veel kinderen of hebben een rustmoment. Hierdoor is er minder actieve pedagogische aandacht nodig op een groep. Wij maken op deze momenten gebruik van de drie-uursregeling.

De drie-uursregeling zal toegepast worden op de volgende tijden:

- Tussen 7.00 uur en 8.30 uur (max. 1 uur)
- Tussen 13.30 uur en 14.30 uur (max. 1 uur)
- Tussen 17.00 uur en 18.00 uur (max. 1 uur)

Hiermee wordt rekening gehouden dat de drie-uursregeling niet aaneengesloten stuk wordt ingezet, maar verspreid over de dag. Waardoor er maximaal 1 uur wordt afgeweken van de BKR.

Bij de buitenschoolse opvang kunnen gedurende de reguliere schoolweken maximaal een half uur per dag minder pedagogisch medewerkers worden ingezet dan volgens de BKR is vereist. Tijdens dit half uur is minimaal de helft van het aantal benodigde pedagogisch medewerkers aanwezig.

Er worden 2 personen als achterwacht ingeroosterd:

- Pedagogisch coach
- Locatiemanager
- De achterwacht wordt binnen het team besproken.

Met als uitgangspunt dat er altijd 2 mensen achterwacht zijn. Op tijdstippen dat een medewerker alleen op locatie is, is de achterwachting van kracht. Op dagen dat er tijdens schoolvakanties en vrije dagen, gedurende de dag maar 1 pedagogisch medewerker staat ingepland wordt er niet afgeweken van de BKR.

BBL medewerkers en Stagiaires

BBL medewerkers

Een BBL leerling is een Pedagogisch medewerker in opleiding. De leerling heeft een arbeidsovereenkomst voor een aantal uur per week en volgt daarnaast de MBO opleiding Gespecialiseerd pedagogisch medewerker niveau 4. Bij de start van het traject wordt de pedagogisch medewerker in opleiding (BBL medewerker) alleen boventallig op de groep ingezet. Hun inzet loopt gedurende de eerste twee leerjaren van de opleiding op van 0 tot 100%.

Stagiaires

Deze stagiaire zal alleen boventallig ingezet worden om kennis en ervaring op te doen in ontwikkelingen van kinderen in de verschillende leeftijdsgroepen 0 t/m 13 jaar. Aan de hand van de opdrachten die de stagiaire bij de opleiding krijgt, begeleiden de pedagogisch medewerkers de stagiaire.

Veiligheid en kwaliteit

Verklaring Omtrent Gedrag (VOG)

De wet Kinderopvang eist dat alle personen die werkzaam zijn in de kinderopvang in het bezit zijn van een Verklaring Omtrent goed Gedrag, geregistreerd staan in het PRK, en gekoppeld zijn aan De Pareltjes.

Wie zijn deze personen?

- Houders van het kinderdagverblijf
- Personen die werkzaam zijn in het kinderdagverblijf zoals kantoorpersoneel, vrijwilligers, stagiaires, beroepskrachten in opleiding, uitzendkrachten en achterwacht.

Een VOG toont aan dat een persoon geen strafbare feiten heeft gepleegd, die hem ongeschikt maken om zijn functie uit te voeren. Medewerkers worden continue gescreend op het voldoen aan de voorwaarden voor het recht op een VOG.

Gekwalificeerde medewerkers voor de beste Kinderopvang

Bij De Pareltjes hechten wij grote waarde aan professionaliteit en kwaliteit. Daarom zijn al onze medewerkers in het bezit van de vereiste diploma's die volgens de wet- en regelgeving nodig zijn om in de kinderopvang te werken.

Risico Inventarisatie / Gezondheid en Veiligheid

Er vindt jaarlijks in het najaar een risico-inventarisatie en evaluatie (RIE) op het gebied van veiligheid en gezondheid plaats. Wij doen dit aan de hand van de risicomonitor (www.risicomonitor.nl). Dit instrument inventariseert de risico's en stelt vast welke concrete acties uitgevoerd moeten worden om de risico's uit te sluiten of te minimaliseren. Het geeft aan hoe veilig de kinderopvang is en hoe we omgaan met specifieke aandachtsgebieden bijvoorbeeld op het gebied van hygiëne.

Meldcode Kindermishandeling en Vertrouwensinspecteur

De meldcode kindermishandeling en huiselijk geweld is binnen de kinderopvang verplicht. U vindt de volledige meldcode in bijlage 1. De pedagogisch medewerker doorloopt de stappen van de meldcode als er een vermoeden van huiselijk geweld of kindermishandeling is. Het gaat hierbij niet alleen om vermoedens van fysiek geweld, maar ook om vermoedens van psychisch of seksueel geweld en vermoedens van verwaarlozing. Binnen De Pareltjes hebben wij een eigen protocol voor het melden van een vermoeden van kindermishandeling.

De melding wordt eerst besproken met de aandacht functionaris binnen De Pareltjes. Zij zullen gezamenlijk de stappen van het protocol van de meldcode doorlopen.

Meer informatie over de meldcode is terug te lezen in het protocol.

Helaas kunnen er zaken voorvallen in het onderwijs en de kinderopvang die niemand wil. Seksueel, psychisch of fysiek geweld bijvoorbeeld. Het is goed te weten dat u in zulke gevallen terecht kunt bij een van de vertrouwensinspecteurs van de Inspectie van het Onderwijs. De vertrouwensinspecteur voor de kinderopvang adviseert werkgevers, werknemers en ouders als zij aanwijzingen hebben dat een werkgever of werknemer ('professional') seksueel of ander geweld tegen een kind gebruikt.

Ouders kunnen de vertrouwensinspecteur raadplegen wanneer zij een vermoeden hebben van seksueel misbruik, seksuele intimidatie en/of geweld tegen kinderen in het kindercentrum of de peuterspeelzaal. Voor professionals in de kinderopvang die een vermoeden hebben van seksueel misbruik of intimidatie of een vermoeden hebben van geweld tegen kinderen tijdens de opvang, geldt een meld- en overlegplicht.

Hoe neemt u contact op met de vertrouwensinspecteur?

De vertrouwensinspecteurs zijn alle werkdagen tijdens kantooruren (08.00–17.00 uur) bereikbaar op het nummer: 0900 111 3 111 (lokaal tarief, met starttarief van €0,0951). Er zijn andere mogelijkheden om contact op te nemen met de vertrouwensinspecteur voor Caribisch Nederland (Bonaire, Sint Eustatius en Saba).

EHBO/BHV

Pedagogisch medewerkers binnen De Pareltjes zijn in het bezit van een EHBO-certificaat. De cursus wordt jaarlijks herhaald, zodat de actuele handelingen doorgevoerd kunnen worden. Daarnaast zijn er minimaal 2 pedagogisch medewerkers per dag in het bezit van een BHV certificaat. Ook deze cursus wordt jaarlijks herhaald. Hieronder valt ook het ontruimen, reanimeren en leiding nemen in een noodsituatie.

Oudercommissie

Elke kinderopvang is wettelijk verplicht een oudercommissie te hebben. Kinderopvang De Pareltjes heeft een oudercommissie van bestaat uit drie ouders.

De oudercommissie heeft het recht (on)gevraagd te adviseren over:

- De uitvoering van het kwaliteitsbeleid, in het bijzonder het pedagogisch beleid
- Het algemeen beleid op het gebied van voeding, opvoeding, veiligheid en gezondheid
- Het beleid rondom voorschoolse educatie
- Vastellen en wijzigen van klachtenregeling

Klachtenregistratie

Is er een klacht over de opvang, de werkwijze of de omgang met de kinderen, dan horen wij dat graag. Wij staan altijd open voor feedback. Zo werken we samen aan een prettige en kwalitatief goede opvang. Wij maken onderscheid in kleine en grote klachten.

Kleine klachten en/of feedback:

Wanneer u kleine klachten en/of feedback heeft kunt u dit melden bij de directrice. De directrice zal uw kwestie oppakken met het team en zorgen voor een oplossing. Gedurende de afhandeling van uw kwestie zal u bij iedere stap op de hoogte worden gehouden.

Zware klachten:

Soms is het niet mogelijk om in gesprek er met elkaar uit te komen. Formele, zwaarwegende klachten worden in eerste instantie intern afgehandeld. De formulieren die hierbij horen kunnen worden verstrekt aan de ouder door de directrice.

Als dit niet voldoende is worden ouders gewezen op de mogelijkheid om hun klachten extern te doen bij het Klachtenloket Kinderopvang: <https://www.degeschillencommissie.nl/over-ons/commissies/kinderopvang/>

Coaching

Wat doet een pedagogisch coach?

Pedagogisch coaches zijn belangrijk voor het versterken van onze pedagogische kwaliteit. Onze pedagogisch coach helpt pedagogisch medewerkers bij vragen over het omgaan met kinderen in verschillende situaties. Op locatie, in de praktijk. Van het bezoeken van medewerkers op locatie tot het coachen met videobeelden en van het geven van teambijeenkomsten tot het beantwoorden van vragen. Iedere pedagogisch medewerker krijgt coaching.

Elke locatie een pedagogisch coach

Elke locatie heeft beschikking tot een pedagogisch coach, die pedagogisch medewerkers advies geeft of ondersteunt tijdens hun werk. De directeur bepaalt samen met de pedagogisch medewerkers een doel waaraan zij willen werken. Dat legt het team vast in het pedagogisch plan.

Elk jaar coaching

De pedagogisch coach zorgt ervoor dat alle pedagogisch medewerkers van een locatie elk jaar een vorm van coaching krijgen en zij hierdoor hun pedagogisch handelen versterken. Ook beroepskrachten in opleiding, flexmedewerkers en uitzendkrachten krijgen coaching. Dat kan individueel zijn of in teamverband. De pedagogisch coaches geven coaching op de groep, met beelden, door middel van een teambijeenkomst óf een combinatie hiervan. In een aantal specifieke gevallen wordt de coaching door een pedagogisch specialist of een externe coach gedaan.

Pedagogische vragen

Pedagogisch medewerkers kunnen altijd terecht bij hun pedagogisch coach met een pedagogische vraag. Bijvoorbeeld over inrichting, groepsdynamiek en omgaan met conflicten. De collega's op de groep hebben de kennis, ervaring en weten goed wat ze moeten doen. Een pedagogisch coach kijkt naar wat er op de groep gebeurt en stelt vragen zodat zij over bepaalde situaties na kunnen denken. Waar zijn ze mee bezig? Hoe kijken en luisteren ze naar de kinderen? En hoe is de sfeer op de groep? Algemene tips zijn er vaak niet. Want hoe je een huilende baby kalmeert, een kind dat overstuur is rustig krijgt of voor minder onrust zorgt op een buitenschoolse opvang, verschilt per kind en situatie. Belangrijker is de focus op een veilige sfeer met een goede structuur en persoonlijke ruimte voor iedereen. We verzamelen alle vragen. Dat is waardevolle input voor het ontwikkelen van beleid, trainingen, inspiratie en andere vormen van ondersteuning.

Pedagogisch plan

Tijdens een voortgangsgesprek met de locatiemanager deelt de pedagogisch coach de bevindingen en adviezen, maar ook verdiepende informatie. De locatiemanager legt afspraken en acties vast in het pedagogisch plan.

Samen sterk

De pedagogisch coach heeft ook regelmatig overlegmomenten met alle personeelsleden om samen te werken aan de kwaliteit van onze opvang

Even meekijken

Wanneer er zorgen zijn over het gedrag van een kind, kijkt de pedagogisch coach mee. De pedagogisch coach helpt een pedagogisch medewerker bij het omgaan met het kind. Met als doel dat hij of zij het kind beter kan volgen en ondersteunen. De pedagogisch coach stelt dus zelf nooit een diagnose over een kind. Hij of zij heeft ook geen contact met jou als ouder, maar denkt wel met de pedagogisch medewerkers mee over het stellen van de juiste vragen aan ouders.

Coaching uren van 2025

KDV: 50 uur

BSO: 50 uur

Personeel 43 uur

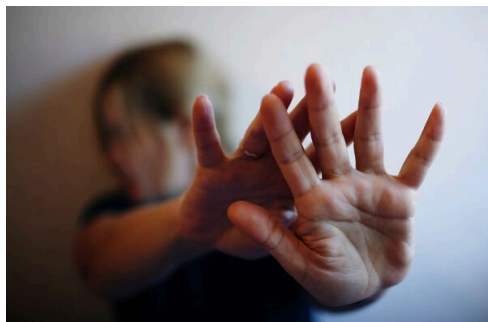
In totaal hebben wij in 2025 143 uur coaching.



BIJLAGE 1:

Meldcode kindermishandeling en huiselijk geweld

(Vermoeden kindermishandeling en huiselijk geweld)



Uitgangspunt

Onze kinderopvang De Pareltsjes verzorgen en begeleiden kinderen in een verantwoorde en veilige omgeving, kinderopvang de Pareltsjes hanteert als leidraad, dat in de opvangsituatie steeds zorgvuldig wordt afgewogen wat in het belang is van het kind. Deze leidraad hanteren wij ook bij (vermoedens van) verwaarlozing of mishandeling van een kind.

Kindercentra dragen een eigen verantwoordelijkheid voor het signaleren van kindermishandeling en voor het ondernemen van actie na het signaleren. Dit protocol geeft richtlijnen voor het signaleren en handelen bij een vermoeden van (seksuele) kindermishandeling en is gebaseerd op de meldcode Huiselijk geweld en kindermishandeling. Ook geeft het de stappen aan die gezet kunnen worden in:

A: het proces van signaleren de

B: aanpak na signalering.

Meestal zal er gesignaleerd worden dat er sprake is van opvallend gedrag. Dit protocol is daarom een vervolg op het protocol opvallend gedrag. Dit betekent dat de stappen 1 t/m 3 van dat protocol meestal zijn doorlopen: Stap 1: signaleren en verhelderen van het gedrag Stap 2: overleg met ouders Stap 3: gericht observeren Tijdens de aanpak van het opvallend gedrag kan er op een moment het vermoeden van kindermishandeling ontstaan. Denk bij "onverklaarbaar" opvallend gedrag aan kindermishandeling

Definitie van kindermishandeling:

Kindermishandeling is elke vorm van voor een minderjarige bedreigende of gewelddadige interactie van fysieke, psychische of seksuele aard, die de ouders of andere personen ten opzichte van wie de minderjarige in een relatie van afhankelijkheid of van onvrijheid staat, actief of passief, opdringen waardoor ernstige schade wordt berokkend of dreigt te worden berokkend aan de minderjarige in de vorm van fysiek of psychisch letsel. Hieronder vallen ook verwaarlozing en onthouden van essentiële hulp, medische zorg en onderwijs en het getuige zijn van huiselijk geweld. (Wet op de jeugdzorg, 2005)

Dit kan bestaan uit;

- **Lichamelijke verwaarlozing:** aan het kind wordt onthouden wat het voor zijn lichamelijke gezondheid en ontwikkeling nodig heeft zoals goede voeding, voldoende slaap, benodigde medicijnen of voldoende kleding.
- **Lichamelijk mishandeling:** het kind wordt verwondingen toegebracht zoals kneuzingen, snijbrand- of schaafwonden, botbreuken, hersenletsel doorslaan, schoppen, e.d. Ook vrouwelijke genitale verminking (ook wel meisjes besnijdenis genoemd) valt hier onder.
- **Psychische verwaarlozing:** aan het kind wordt onthouden wat het voor zijn geestelijke gezondheid en ontwikkeling nodig heeft zoals, aandacht, respect, veiligheid, warmte, liefde, genegenheid en bevestiging.
- **Psychische mishandeling:** het kind wordt stelselmatig vernederd, gekleineerd, gepest, bang gemaakt, het mag niet met anderen (bijv. leeftijdgenootjes) omgaan of wordt gedwongen tot criminele handelingen.
- **Seksueel misbruik:** het kind wordt gedwongen tot seksuele handelingen die niet passen bij zijn leeftijd en/of ontwikkeling.
- **Getuige zijn van huiselijk geweld:** als het kind regelmatig getuige is van huiselijk geweld heeft dit gevolgen voor het gevoel van veiligheid en de ontwikkelingsmogelijkheden van het kind.
- **Eer gerelateerd geweld:** Eer gerelateerd geweld is geestelijk of lichamelijk geweld dat wordt gepleegd vanuit een collectieve mentaliteit in reactie op een schending van de eer van een man,

onder eer gerelateerd geweld vallen bijvoorbeeld bedreiging met eermoord, aanzetten tot zelfmoord, mishandeling of verminking, verstoting of bedreiging daarmee en uithuwelijking. Eerwraak is de meest extreme vorm omdat het slachtoffer wordt vermoord. Bij een vermoeden kan de aandacht functionaris direct contact op nemen met het Veilig Thuis Groningen of Landelijk Expertisecentrum Eer gerelateerd geweld.

Wetgeving

In 2012 is de wijziging wet **Verplichte Meldcode** huiselijk geweld en kindermishandeling in werking gesteld. In kader van kwaliteitszorg, wordt de plicht opgelegd om een meldcode te hanteren voor huiselijk geweld en kindermishandeling, daaronder begrepen ook seksueel geweld, vrouwelijke genitale verminking (ook wel genoemd meisjesbesnijdenis) en eer gerelateerd geweld. Kinderopvang valt onder deze wet. Het kunnen signaleren van kindermishandeling is een belangrijke competentie waarover iedere beroepskracht die met kinderen werkt dient te beschikken.

De basis van de zorg voor kinderen in het algemeen is gelegen in twee artikelen van het VN-verdrag inzake de rechten van het kind dat Nederland op 8 maart 1995 heeft ondertekend:

Artikel 18: Ouders zijn verantwoordelijk voor de opvoeding van hun kinderen. Het belang van het kind is hun eertste zorg. De staat ondersteunt ouders hierbij.

Artikel 19: Kinderen moeten beschermd worden tegen alle vormen van mishandeling, lichamelijk, psychisch en seksueel, binnen en buiten gezinsverband. De staat draagt zorg voor preventie en voor behandeling.

Dit betekent dat kinderen die verwaarloosd en mishandeld worden er recht op hebben dat zij beschermd worden en dat zij hiervoor veelal afhankelijk zijn van anderen die voor hen in de bres springen. Of mishandeling van een kind opvangen, streven wij naar een zo groot mogelijke openheid t.o.v. de ouder(s).

In de Wet op de Jeugdzorg (2005) is het **meldrecht** vastgesteld en de **meld- en zorgplicht** opgenomen (zie bijlage 2).

A. Signalering van kindermishandeling

Zorg over een kind

Kinderen die mishandeld worden, kunnen veel verschillende signalen laten zien.

Deze signalen kunnen wijzen op kindermishandeling, maar kunnen ook een andere oorzaak hebben zoals een

scheiding of een sterfgeval. Bij signaleren gaat het in de eerste plaats om de zorg die je hebt over een

kind, waarvoor je geen geruststellende verklaring kan vinden.

Kindermishandeling is één van de mogelijke oorzaken.

Als beroepskracht heb je kennis van de ontwikkeling van kinderen. Je bent bij uitstek de deskundige in het signaleren van (plotseling) afwijkend gedrag. Vertrouw op je kennis. Neem je eigen gevoel over de situatie serieus en overleg met collega's. Maak het gevoel dat je over de situatie hebt concreet door na te gaan waar je je feitelijk zorgen over maakt. Wanneer je zorg hebt over een kind is het belangrijk daar iets mee te doen.

Advies

Bij ieder stap van het protocol geldt dat er altijd contact kan worden opgenomen met de directie of Kindercoach van de kinderopvang maar, ook kan er contact worden opgenomen met Veilig Thuis Groningen. Deze laatst maakt deel uit van Jeugdbescherming Noord. De medewerkers kunnen adviseren over de te zetten stappen en over het voeren van gesprekken met ouders over de signalen. Bij het vragen van advies zet het Veilig Thuis Groningen zelf *geen* stappen in de richting van de ouders/ kinderen.

Wat hoort in het verslag?

Verslaglegging is voor een goede uitvoering van het protocol noodzakelijk.

Zorgvuldige verslaglegging geeft helderheid over de afspraken en de verdeling van verantwoordelijkheden.

Daarnaast kan je op basis van de verslaglegging de gevolgde werkwijze evalueren en hierover verantwoording afleggen.

In de verslaglegging staat in ieder geval:

- De signalen (objectieve beschrijvingen).
- Alle besluiten en afspraken die worden genomen.
- De namen, datum, volgorde en tijdsduur.
- Wie neemt welke taken op zich?
- Wie draagt welke verantwoordelijkheid?

Let erop dat ouders recht hebben op inzage van het verslag van hun kind. Houd hier rekening mee tijdens het schrijven van het verslag. Schrijf dus alleen wat je feitelijk hebt waargenomen. Zorg dat de gegevens die in het verslag staan, bekend zijn bij ouders. Let erop dat de verslaglegging op een veilige plaats wordt opgeborgen. (Op kantoor van de directrice in kast die op slot gaat)

Stap 1: In kaart brengen van de signalen

- Alle feiten en signalen die de PM'er heeft worden in kaart gebracht en vastgelegd (zie ook bijlage 3)
- De PMer in kwestie neemt meteen contact op met de houder Tina Martijn.
- Waar nodig wordt gericht geobserveerd (Observatieformulier bij vermoeden (seksuele) kindermishandeling, zie bijlage 9)
- Als er informatie/ signalen die afkomstig is van een ander wordt vastgelegd, wordt de bron vermeld
- De houder legt waarnemingen voor aan ouders/ verzorgers (zie bijlage 2)
- Er bestaat de mogelijkheid dat een medewerker van de Pareltjes de pleger is van de mishandeling. Raadpleeg hiervoor het protocol (seksuele) kindermishandeling door medewerker. Bij vermoeden van een medewerker die de mishandeling doet neemt de PMer in kwestie meteen contact op met de directie Tina Martijn of met de Pedagogisch Coach, Marian van Dijken.

Verantwoordelijkheid bij de pedagogisch medewerkers.

Stap 2: Consulteren van collega's

- Bespreken informatie (eventueel) extra gegevens met collega PM, directie of pedagogisch coach.
- Eventueel consulteren Veilig Thuis Groningen
- Plan van aanpak opstellen.

Verantwoordelijkheid bij de directie Tina Martijn of de coach Marian van Dijken

Stap 3: Gesprek met de ouders en zo mogelijk kind

- De signalen en de zorg worden met de ouders/ verzorgers besproken
- Indien mogelijk worden de zorgen ook besproken met het kind (zie bijlage 4 en 5).
- Vraag toestemming voor overleg met derden (school, centrum voor jeugd en gezin CJG). Het is belangrijk dat ouders toestemming hebben gegeven om hun kind met derden te bespreken. Wanneer ouders geen toestemming geven kun je de situatie/ zorgen rondom het kind anoniem bespreekbaar maken. (Zie ook bijlage 7: Omgaan met privacy)
- Bespreken van de resultaten met PM'ers en directie, eventueel kindercoach wanneer zij wordt geconsulteerd.

Verantwoordelijkheid bij de directie Tina Martijn

Stap 1 t/m 3 duurt maximaal 1 maand.

B) Wat te doen na signalering

Stap 4: Vaststellen van de problematiek n.a.v. stap 1 t/m 3

- Op basis van de signalen, gesprekken met de ouders, consultatie van collega's en evt. externe deskundigen komen tot een inschatting van de situatie. In deze stap wordt het risico op huiselijk geweld of kindermishandeling ingeschat, evenals de aard en de ernst van dit geweld.
- **Verantwoordelijkheid bij de directie Tina Martijn**

Stap 5: Beslissen welke actie genomen moet worden

- 1 De vermoedens worden na overleg met de betrokkenen *niet* bevestigd. Blijf het een half jaar zorgvuldig volgen.
 - Vernietig de werkaantekeningen na dit half jaar en sluit de zaak af als er geen zorg meer is.
HET DOSSIER LIGT IN EEN AFGESLOTEN ARCHIEFKAST IN HET KANTOOR VAN DE DIRECTEUR
- 2 Na gesprek(ken) met ouders is duidelijk dat ouders ook bezorgd zijn.
Verwijs ouders door naar de huisarts of Jeugdbescherming Noord of CJG (Centrum voor Jeugd en Gezin). Verantwoordelijke: directie Tina Martijn
- 3 Na overleg met ouders blijft er *ernstige* twijfel bestaan.
Spreek een extra observatieperiode af. Deze duurt niet langer dan 1 maand
Directie Tina Martijn geeft een zorgsignaal in ZVJG (zorg voor jeugd Groningen) (directie) (zie bijlage 6) en meldt dit bij de ouder
- 4 Het vermoeden van kindermishandeling blijft na het gesprek met ouders bestaan.
Directie Tina Martijn geeft een zorgsignaal af in Zorg voor Jeugd Groningen en meldt dit aan de ouder.
Overweeg melding bij Veilig Thuis Groningen, of overleg met andere betrokkenen (bv. CJG) wie melding doet (zie ook stap 3).
- 5 Er ontstaat een crisissituatie.
Bij signalen die wijzen op acuut en zodanig ernstig geweld dat het kind daartegen direct beschermd moet worden kun je advies vragen bij Veilig Thuis Groningen, melding doen bij de crisisdienst van Jeugdbescherming Noord of bij de politie.

Verantwoordelijkheid bij de directie Tina Martijn

Stap 4 en 5 duren max. 1 maand na stap 3

Stap 6: Evaluatie

- Evalueer het proces en de procedure
- Stel zonodig afspraken bij en registreer

Verantwoordelijkheid bij de directie Tina Martijn en pedagogisch coach Marian van Dijken

Stap 6 duurt max. 1 maand na stap 5

Een melding is geen eindpunt

Ook als je een melding hebt gedaan betekent dit dat je alert blijft op het welzijn van het kind. Je blijft signalen en zorgen melden bij ouders en eventueel Jeugdbescherming Noord, ook blijf je alles rapporteren. Het Veilig Thuis Groningen houdt de melder op de hoogte van de uitkomsten van het onderzoek en van de acties die in gang worden gezet.

Verantwoordelijkheid bij de pedagogisch medewerker en de directie.

Bijlage 1: stroomschema bij vermoeden van kindermishandeling

Bijlage 2: Meldrecht, meldplicht en zorgplicht (Wet op de Jeugdzorg)

Bijlage 3: Signaleringslijsten kindermishandeling.

Bijlage 4: Aandachtspunten in gesprekken met ouders.

Bijlage 5: Aandachtspunten in gesprekken met kinderen.

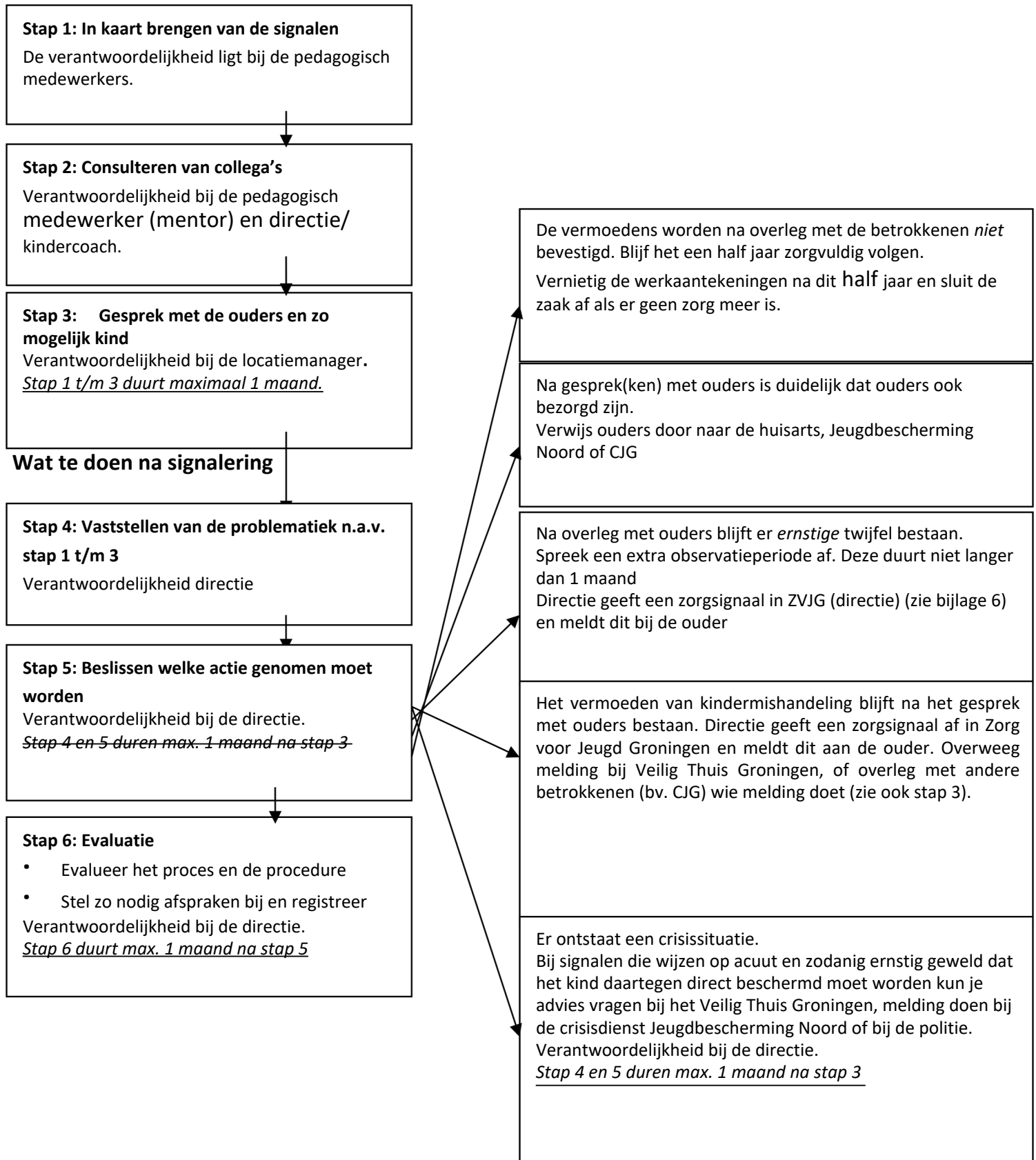
Bijlage 6: ZVJG en Zorgmelding bij Jeugdbescherming Noord/ Veilig Thuis Noord/ Raad voor de Kinderbescherming.

Bijlage 7: Omgaan met privacy

Bijlage 8: Definities

Bijlage 9; Observatielijst bij vermoeden (seksuele) kindermishandeling

Bijlage 1: stroomschema bij vermoeden van kindermishandeling



Het afwegingskader in de meldcode

Een afwegingskader ondersteunt een beroepskracht in de laatste stappen van de meldcode kindermishandeling en huiselijk geweld. Het gaat dan om het wegen van het geweld, het beslissen of een melding noodzakelijk is en of het zelf organiseren van hulp mogelijk is. Het afwegingskader is beroepsgroep-specifiek. Voor sommige beroepsgroepen is er een afwegingskader voor stap 4 en 5 van de meldcode, voor anderen alleen voor stap 5.

Afwegingen

In het afwegingskader worden vijf afwegingen gemaakt:

1. Vermoeden

Heb ik op basis van de stappen 1 tot en met 4 van de meldcode een vermoeden van (dreiging van) huiselijk geweld en/of kindermishandeling?

- Nee: Afsluiten en vastleggen in dossier : HET DOSSIER LIGT IN EEN AFGESLOTEN ARCHIEFKAST IN HET KANTOOR VAN DE DIRECTEUR
- Ja: Ga verder met afweging 2.

2. Acute of structurele onveiligheid

Schat ik op basis van de stappen 1 tot en met 4 van de meldcode in dat er sprake is van acute onveiligheid en/of structurele onveiligheid?

- Nee: Ga verder met afweging 3
- Ja: Melden bij Veilig Thuis. De afwegingen 3 tot en met 5 worden samen met Veilig Thuis doorlopen.

3. Zelf hulp bieden of organiseren

Ben ik in staat effectieve hulp te bieden of organiseren om dreiging van (toekomstig) huiselijk geweld en/of kindermishandeling af te wenden?

- Nee: Melden bij Veilig Thuis
- Ja: Ga verder met afweging 4.

4. Aanvaarden van hulp

Aanvaarden de betrokkenen hulp om dreiging van (toekomstig) huiselijk geweld en/of kindermishandeling af te wenden en zijn zij bereid zich hiervoor in te zetten?

- Nee: Melden bij Veilig Thuis
- Ja: Hulp bieden of organiseren, ga verder met afweging 5.

5. Gewenst resultaat

Leidt de hulp binnen de gewenste termijn tot de noodzakelijke resultaten ten aanzien van de veiligheid en/of het welzijn (herstel) van alle betrokkenen?

- Nee: (Opnieuw) melden bij Veilig Thuis.
- Ja: hulp afsluiten met afspraken over het volgen van toekomstige (on)veiligheid met betrokkenen en samenwerkingspartners.

Normen

Het melden van mogelijke kindermishandeling en huiselijk geweld is een professionele norm. Dat betekent dat professionals die werken met kinderen en vermoedens hebben van kindermishandeling en huiselijk geweld verplicht zijn te handelen naar de stappen van de meldcode. Het melden van mogelijke kindermishandeling en huiselijk geweld is in de volgende gevallen noodzakelijk:

- In alle gevallen van acute onveiligheid en/of structurele onveiligheid.
- In alle andere gevallen waarin de beroepskracht meent dat hij, gelet op zijn competenties, zijn verantwoordelijkheden en zijn professionele grenzen, in onvoldoende mate effectieve hulp kan bieden of kan organiseren bij (risico's op) huiselijk geweld en/of kindermishandeling.
- Wanneer een beroepskracht die hulp biedt of organiseert om betrokkenen te beschermen tegen het risico op huiselijk geweld en/of kindermishandeling constateert dat de onveiligheid niet stopt of zich herhaalt.

Afwegingskaders

De afwegingskaders voor specifieke beroepsgroepen zijn te downloaden via de sites van de beroepsverenigingen: Pedagogen, psychologen, (psycho)therapeuten, sociaal werkers en jeugd- en gezinsprofessionals: via Brancheorganisatie kinderopvang

Bijlage 2: Meldrecht, meldplicht en zorgplicht

In de Wet op de jeugdzorg (2005) is het **meldrecht** vastgesteld. Dit betekent dat je wettelijk het recht hebt een melding te doen en daarbij ook alle relevante gegevens over te dragen aan Veilig Thuis Groningen. Het belang van het kind gaat hierbij vóór het belang van de privacy van het gezin.

In de wet op de Jeugdzorg is ook de **meldplicht** opgenomen:

Wanneer een medewerker van een instelling het vermoeden heeft dat een medewerker van dezelfde instelling zich schuldig maakt aan kindermishandeling moet hij dit direct melden bij zijn directie en het bestuur. Deze hebben de plicht direct het Veilig Thuis Groningen hiervan in kennis te stellen.

Naast het meldrecht heeft ieder burger in Nederland een **zorgplicht**. Dit houdt in dat je de plicht tot zorgen voor het kind hebt. Aan de ene kant de plicht tot zorgen voor het kind en aan de andere kant de privacywetgeving in de vorm van de Wet bescherming Persoonsgegevens. Dat betekent dat je niet zomaar gegevens zonder toestemming mag geven aan derden.

Dit heet een conflict van belangen. Bij een conflict van belangen weeg je zorgvuldig de belangen die in het geding zijn af.

Dat doe je door het protocol te volgen en door alle stappen die je zet, schriftelijk te vermelden in

het dossier. Wanneer je dit doet, kun je voldoen aan de zorgplicht en het meldrecht zonder bijvoorbeeld juridisch te worden vervolgd.

Bijlage 3; Signalenlijsten kindermishandeling (signalenlijsten kindermishandeling 0-4 jarigen, signalenlijsten kindermishandeling 4-12 jarigen, signalen die duiden op kindermishandeling gepleegd door een beroepskracht.)

Signalenlijst kindermishandeling 0- tot 4-jarigen

Als kinderen mishandeld, verwaarloosd en/of misbruikt worden, kunnen ze signalen uitzenden. Het gebruik van een signalenlijst kan zinvol zijn, maar biedt ook een zekere mate van schijnzekerheid. De meeste signalen zijn namelijk stressindicatoren die aangeven dat er iets met het kind aan de hand is. Dit kan ook iets anders zijn dan kindermishandeling (echtscheiding, overlijden van een familielid, enzovoort). Hoe meer signalen van deze lijst bijeen kind te herkennen zijn, hoe groter de kans dat er sprake zou kunnen zijn van kindermishandeling.

Het is niet de bedoeling om aan de hand van een signalenlijst het 'bewijs' te leveren van de mishandeling. Het is wel mogelijk om een vermoeden van mishandeling meer te onderbouwen naarmate er meer signalen uit deze lijst geconstateerd worden. Een goed beargumenteerd vermoeden is voldoende om in actie te komen.

Deze lijst is niet uitputtend, er kunnen zich andere signalen voordoen die hier niet vermeld staan. Ook kunnen signalen in deze lijst overlappen met signalen in de lijst van kinderen van 4 tot en met 12 jaar (bijlage 2).

De signalen die in deze lijst worden vermeld, hebben betrekking op alle vormen van mishandeling. Aan het einde van de lijst zijn nog enkele signalen opgenomen die meer specifiek zijn voor seksueel misbruik. Om een duidelijk beeld te krijgen van wat er aan de hand zou kunnen zijn, is het van belang de hele context van de gezinssituatie erbij te betrekken. Daarom worden ook een aantal signalen van ouders en gezin genoemd. Er kan altijd overlegd worden met het VEILIG THUIS over zorgelijke signalen, in overleg met aandachtsfunctionaris.

1. Psychosociale signalen

Ontwikkelingsstoornissen

-Achterblijven in taal-, spraak-, motorische, emotionele en/of cognitieve ontwikkeling; -Schijnbare achterstand in verstandelijk ontwikkeling;

-Regressief gedrag; bv. terugkeer of terugval naar een vroeger ontwikkelingsstadium. Als een kind iets naars meemaakt merken we vaak dat hij terugvalt naar gedrag dat past bij een jongere leeftijd. Zo kan een kind bijvoorbeeld weer gaan duimzuigen, of gaat kinderlijker praten.

-Niet zindelijk op leeftijd waarvan men het verwacht.

Relationele problemen:

Ten opzichte van de ouders:

- totale onderwerping aan de wensen van de ouders; - sterk afhankelijk gedrag ten opzichte van de ouders; - onverschilligheid ten opzichte van de ouders; - kind is bang voor ouders; - kind vertoont heel ander gedrag als ouders in de buurt zijn.

Ten opzichte van andere volwassenen:

- bij oppakken houdt het kind zich opvallend stijf;
- bevrozing bij lichamelijk contact;
- allemansvriend;
- lege blik in de ogen en vermijden van oogcontact;
- waakzaam, wantrouwend.

Ten opzichte van andere kinderen:

- speelt niet met andere kinderen;
- is niet geliefd bij andere kinderen;
- wantrouwend;
- terugtrekken in eigen fantasiewereld;

Gedragsproblemen

- Plotselinge gedragsverandering;
- Geen of nauwelijks spontaan spel, geen interesse in spel;
- Labiel, nerveus;
- Depressief;
- Angstig;
- Passief, in zichzelf gekeerd, meegaand, ongeïnteresseerd, lusteloos;
- Agressief;
- Hyperactief;
- Niet lachen, niet huilen;
- Niet tonen van gevoelens, zelfs niet bij lichamelijke pijn;
- Eetproblemen;
- Slaapstoornissen;
- Vermoeidheid, lusteloosheid.

2. Medische signalen

Lichamelijke kenmerken (specifiek voor lichamelijke mishandeling)

- Blauwe plekken; - Krab-, bijt- of brandwonden; - Botbreuken; - Littekens.

Voedingsproblemen:

- Ondervoeding;
- Voedingsproblemen bij baby's;
- Steeds wisselen van voeding;
- Veel spugen;
- Matig groeien, ondanks voldoende hoeveelheid voeding;
- Weigeren van voeding;
- Achterblijven in lengtegroei.

Verzorgingsproblemen

- Slechte hygiëne;
- Ernstige luierslag;
- Onvoldoende kleding;
- Onvoldoende geneeskundige en tandheelkundige zorg;
- Veel ongevallen door onvoldoende toezicht;
- Herhaalde ziekenhuisopnamen;
- Recidiverende ziekten door onvoldoende zorg;
- Traag herstel door onvoldoende zorg.

3. Kenmerken ouders/gezin

Ouder/kind relatiestoornis

- Ouder draagt kind als een “postpakketje”;
- Ouder troost kind niet bij het huilen;
- Ouder klaagt overmatig over het kind;
- Ouder heeft onwerkelijke verwachtingen ten aanzien van het kind;
- Ouder toont weinig belangstelling voor het kind.

Signalen ouder

- Geweld in eigen verleden;
- Apathisch en (schijnbaar) onverschillig;
- Onzeker, nerveus en gespannen;
- Onderkoeld brengen van eigen emoties;
- Negatiefzelfbeeld;
- Steeds naar andere artsen/ziekenhuizen gaan ('shopping');
- Afspraken niet nakomen;
- Kind opeens van kinderopvangorganisatie afhaken;
- Aangeven het bijna niet meer aan te kunnen;
- Psychiatrische problemen;
- Verslaafd.

Gezinskenmerken

- ‘Multi-probleem’ gezin;
- Ouder die er alleen voorstaat;
- Regelmatig wisselende samenstelling van gezin;
- Isolement;
- Vaak verhuizen;
- Sociaaleconomische problemen: werkloosheid, slechte behuizing, migratie, enz;
- Veel ziekte in het gezin;
- Draaglast gezin gaat draagkracht te boven;
- Geweld wordt gezien als middel om problemen op te lossen.

4. Signalen specifiek voor seksueel misbruik

Lichamelijke kenmerken

- Verwondingen aan genitaliën;
- Vaginale infecties en afscheiding;
- Jeuk bij vagina en/of anus;
- Problemen bij het plassen;
- Recidiverende urineweginfecties;
- Pijn in de bovenbenen;
- Pijn bijlopen en/of zitten;
- Seksueel overdraagbare ziekten.

Relationele problemen

- Angst voor mannen of vrouwen in het algemeen of voor een man of vrouw in het bijzonder.

Gedragsproblemen

Afwijkend seksueel gedrag:

- excessief en/of dwangmatig masturberen;
- angst voor lichamelijk contact of juist seksueel getint lichamelijk contact;
- niet leeftijdsadequaat seksueel spel - niet leeftijdsadequaat kennis van seksualiteit - angst om zich uit te kleden - angst om op de rug te liggen - negatief lichaamsbeeld: ontevreden over, boosheid op of schaamte voor eigen lichaam. - schrikken bij aangeraakt worden. - houterige motoriek (onderlichaam “op slot”) - geen plezier in bewegingsspel.

5. Signalen die specifiek zijn voor kinderen die getuige zijn van huiselijk geweld

Gedragsproblemen

- Agressie: kopiëren van gewelddadig gedrag van vader of moeder (sommige kinderen, met name jongen kopiëren hun vaders gedrag door hun moeder of jongere broertjes/zusjes te slaan); - Opstandigheid; - Angst; - Negatief zelfbeeld; - Passiviteit en teruggetrokkenheid; - Zichzelf beschuldigen; - Verlegenheid.

Problemen in sociaal gedrag en competentie: - wantrouwen ten aanzien van de omgeving; - gebrek aan sociale vaardigheden.

6. Signalen die specifiek zijn voor het syndroom van Münchhausen by Proxy (MBPS)

Het syndroom Münchhausen by Proxy (MBPS) is een ernstige vorm van kindermishandeling. Degene met dit syndroom (vaak moeder), komt liefdevol en bezorgd over, zoekt zeer regelmatig intensieve medische hulp voor een kind, maar is zelf degene die het kind bewust ziek maakt. Dit door toediening van middelen, het toebrengen van verwondingen of infecties. MBPS kan zeer ingrijpende vormen aannemen: ca. 10% van de kinderen overlijdt aan de gevolgen van MBPS. Signalen die kunnen duiden op dit syndroom zijn o.a.: - Onderzoeksgegevens kloppen niet met het ziektebeeld; - Medische gegevens over eerdere behandelingen zijn moeilijk te verkrijgen; - Symptomen verdwijnen wanneer ouder en kind gescheiden worden - Een broertje of zusje is overleden of eveneens vaak ziek; - De moeder schrikt niet terug voor ingrijpende onderzoeken of het onder narcose brengen van het kind en daar zelfs op aandringt; - Voorvallen vinden in de avonden en weekenden plaats waarbij beroep wordt gedaan op andere artsen; - De volgende klachten worden gepresenteerd; bewusteloosheid, insulpen, apneu, diarree, overgeven, koorts, lethargie; - Het kind heeft een aanzienlijke ziektegeschiedenis met steeds andere klachten; - De moeder is werkzaam in de gezondheidszorg of beschikt over zeer grote medische kennis; - Het verhaal van moeder vertoont kleine tegenstrijdigheden. - Vaak van arts wisselen. Het onderscheid met postnatale depressie bij de moeder, wiegendood of kinderen die niet goed groeien veroorzaakt door iets anders dan MBPS, is dat in deze gevallen de moeders vaak dankbaar zijn als ze ontlast worden van de zorg voor hun kind, terwijl MBPS-moeders die zorg niet willen uitbesteden.

7. Signalen van kinderen die geconfronteerd zijn met seksueel grensoverschrijdend gedrag van een ander kind.

Naast onderstaande signalen kunnen de specifieke signalen bij seksueel misbruik (zie 4) duiden op seksueel overschrijdend gedrag van kinderen onderling. - Het kind heeft angst voor een bepaald kind; - Het kind is consequent boos op een ander kind; - Het kind komt geschrokken, bang of verward terug nadat het met een ander kind of kinderen alleen is geweest; - Het kind wil consequent niet spelen met een bepaald kind.

8. Signalen van kinderen die seksueel grensoverschrijdend gedrag vertonen naar andere kinderen

Naast onderstaande signalen kunnen de specifieke signalen bij seksueel misbruik (zie 4) duiden op seksueel overschrijdend gedrag van kinderen onderling. - Het kind creëert een soort isolement rond het kind (apart nemen, zich afzonderen van de groep); - Het kind domineert of vertoont macht over een ander kind; - Veelvuldig seksistische uitingen.

9. Kinderpornografie

Onder de term productie van kinderpornografie wordt verstaan: het vervaardigen van een afbeelding en /of het vastleggen op film, foto of iedere andere soort van informatiedrager van kinderen beneden de leeftijd van 18 jaar, die seksuele gedragingen moeten ondergaan, plegen en/of dulden.

Kinderen die gebruikt zijn voor het maken van kinderpornografie kunnen signalen afgeven die duiden op seksueel misbruik. Daarnaast kan het kind de volgende signalen laten zien: - Extreme angst voor het maken van foto's; - Angst voor opnamen met videoapparatuur.

Signalenlijst kindermishandeling 4 tot 12 -jarigen:

Als kinderen mishandeld, verwaarloosd en/of misbruikt worden, kunnen ze signalen uitzenden. Het gebruik van een signalenlijst kan zinvol zijn, maar biedt ook een zekere mate van schijnzekerheid. De meeste signalen zijn namelijk stressindicatoren die aangeven dat er iets met het kind aan de hand is. Dit kan ook iets anders zijn dan kindermishandeling (echtscheiding, overlijden van een familielid, enzovoort). Hoe meer signalen van deze lijst bijeen kind te herkennen zijn, hoe groter de kans dat er sprake zou kunnen zijn van kindermishandeling.

Het is niet de bedoeling om aan de hand van een signalenlijst het 'bewijs' te leveren van de mishandeling. Het is wel mogelijk om een vermoeden van mishandeling meer te onderbouwen naarmate er meer signalen uit deze lijst geconstateerd worden. Een goed beargumenteerd vermoeden is voldoende om in actie te komen.

Deze lijst is niet uitputtend, er kunnen zich andere signalen voordoen die hier niet vermeld staan. Ook kunnen signalen in deze lijst overlappen met signalen in de lijst van kinderen van 0 tot en met 4 jaar (bijlage 1).

De signalen die in deze lijst worden vermeld, hebben betrekking op alle vormen van mishandeling. Om een duidelijk beeld te krijgen van wat er aan de hand zou kunnen zijn, is het van belang de hele context van de gezinssituatie erbij te betrekken. Daarom worden ook een aantal signalen van ouders en gezin genoemd.

1. Psychosociale signalen

Ontwikkelingsstoornissen:

- Achterblijven in taal-, spraak-, motorische, emotionele en/of cognitieve ontwikkeling; - Schijnbare achterstand in verstandelijk ontwikkeling; - Regressief gedrag; - Niet zindelijk.

Relationele problemen:

Ten opzichte van de ouders:

- totale onderwerping aan de wensen van de ouders; - sterk afhankelijk gedrag ten opzichte van de ouders; - onverschilligheid ten opzichte van de ouders; - kind is bang voor ouders; - kind vertoont heel ander gedrag als ouders in de buurt zijn.

Ten opzichte van andere volwassenen: - bevriezing bij lichamelijk contact; - allemansvriend; - lege blik in de ogen en vermijden van oogcontact; - waakzaam en wantrouwend.

Ten opzichte van andere kinderen: - speelt niet met andere kinderen;

- is niet geliefd bij andere kinderen; - wantrouwend; - terugtrekken in eigen fantasiewereld;

Gedragsproblemen:

- Plotselinge gedragsverandering; - Labiel, nerveus, gespannen; - Depressief; - Angstig; - Passief, in zichzelf gekeerd, meegaand, apathisch, lusteloos; - Agressief; - Hyperactief; - Destructief; - Geen of nauwelijks spontaan spel, geen interesse in spel; - Vermoeidheid, lusteloosheid. - Niet huilen, niet lachen; - Niet tonen van gevoelens, zelfs niet bij lichamelijke pijn; - Zelf verwondend gedrag. - Schuld- en schaamtegevoelens; - Eetproblemen; - Anorexia/ boulimia. - Slaapstoornissen; - Bedplassen/ broekpoepen

2. Medische signalen:

Lichamelijke kenmerken (specifiek voor lichamelijke mishandeling)

- Blauwe plekken;
- Krab-, bijt- of brandwonden;
- Botbreuken;
- Littekens.

Verzorgingsproblemen (specifiek voor verwaarlozing):

- Slechte hygiëne;
- Onvoldoende kleding;
- Onvoldoende geneeskundige en tandheelkundige zorg;
- Veel ongevallen door onvoldoende toezicht;
- Herhaalde ziekenhuisopnamen;
- Recidiverende ziekten door onvoldoende zorg;
- Traag herstel door onvoldoende zorg.

Overige medische signalen

- Ondervoeding;
- Achterblijven in lengtegroei;
- Psychosomatische klachten (buikpijn, misselijkheid, hoofdpijn etc.)

3. Kenmerken ouders/gezin

Ouder/kind relatiestoornis:

- Ouder troost kind niet bij het huilen; - Ouder klaagt overmatig over het kind; - Ouder heeft irreële verwachtingen ten aanzien van het kind; - Ouder toont weinig belangstelling voor het kind.

Signalen ouder:

- Geweld in eigen verleden; - Apathisch en (schijnbaar) onverschillig; - Onzeker, nerveus en gespannen; - Onderkoeld brengen van eigen emoties; - Negatief zelfbeeld; - Steeds naar andere artsen/ziekenhuizen gaan ('shopping!'); - Afspraken niet nakomen; - Kind opeens van kinderopvangorganisatie afhaken; - Aangeven het bijna niet meer aan te kunnen; - Psychiatrische problemen; - Verslaafd.

Gezinskenmerken

- 'Multi-probleem' gezin;
- Ouder die er alleen voorstaat;
- Regelmatig wisselende samenstelling van gezin;
- Isolement;
- Vaak verhuizen;
- Sociaaleconomische problemen: werkloosheid, slechte behuizing, migratie, enz;
- Veel ziekte in het gezin;
- Draaglast gezin gaat draagkracht te boven;
- Geweld wordt gezien als middel om problemen op te lossen.

4. Signalen specifiek voor seksueel misbruik

Lichamelijke kenmerken

- Verwondingen aan genitaliën; - Vaginale infecties en afscheiding; - Jeuk bij vagina en/of anus; - Problemen bij het plassen; - Recidiverende urineweginfecties; - Pijn in de bovenbenen; - Pijn bijlopen en/of zitten; - Seksueel overdraagbare ziekten.

Relationele problemen:

- Angst voor mannen of vrouwen in het algemeen of voor een man of vrouw in het bijzonder.

Gedragsproblemen:

Afwijkend seksueel gedrag:

- excessief en dwangmatig masturberen; - angst voor lichamelijk contact of juist seksueel getint lichamelijk contact; - niet leeftijdsadequaat seksueel spel - niet leeftijdsadequaat kennis van seksualiteit - angst om zich uit te kleden - angst om op de rug te liggen - negatief lichaamsbeeld: ontevreden over, boosheid op of schaamte voor eigen lichaam. - schrikken bij aangeraakt worden. - houterige motoriek (onderlichaam "op slot") - geen plezier in bewegingsspel.

5. Signalen die specifiek zijn voor kinderen die getuige zijn van huiselijk geweld

Gedragsproblemen:

- Agressie: kopiëren van gewelddadig gedrag van vader of moeder (sommige kinderen, met name jongen kopiëren hun vaders gedrag door hun moeder of jongere broertjes/zusjes te slaan); - Opstandigheid; - Angst; - Negatief zelfbeeld; - Passiviteit en teruggetrokkenheid; - Zichzelf beschuldigen; - Verlegenheid.

Problemen in sociaal gedrag en competentie: - wantrouwen ten aanzien van de omgeving; - gebrek aan sociale vaardigheden.

6. Signalen die specifiek zijn voor het syndroom van Münchhausen by Proxy (MBPS)

Het syndroom Münchhausen by Proxy (MBPS) is een ernstige vorm van kindermishandeling. Degene met dit syndroom (vaak moeder), komt liefdevol en bezorgd over, zoekt zeer regelmatig intensieve medische hulp voor een kind, maar is zelf degene die het kind bewust ziek maakt. Dit door toediening van middelen, het toebrengen van verwondingen of infecties. MBPS kan zeer ingrijpende vormen aannemen: ca. 10% van de kinderen overlijdt aan de gevolgen van MBPS. Signalen die kunnen duiden op dit syndroom zijn o.a.: - Onderzoeksgegevens kloppen niet met het ziektebeeld; - Medische gegevens over eerdere behandelingen zijn moeilijk te verkrijgen; - Symptomen verdwijnen wanneer ouder en kind gescheiden worden - Een broertje of zusje is overleden of eveneens vaak ziek; - De moeder schrikt niet terug voor ingrijpende onderzoeken of het onder narcose brengen van het kind en daar zelfs op aandringt; - Voorvallen vinden in de avonden en weekenden plaats waarbij beroep wordt gedaan op andere artsen; - De volgende klachten worden gepresenteerd; bewusteloosheid, insulten, apneu, diarree, overgeven, koorts, lethargie; - Het kind heeft een aanzienlijke ziektegeschiedenis met steeds andere klachten; - De moeder is werkzaam in de gezondheidszorg of beschikt over zeer grote medische kennis; - Het verhaal van moeder vertoont kleine tegenstrijdigheden. - Vaak van arts wisselen.

Het onderscheid met postnatale depressie bij de moeder, wiegendood of kinderen die niet goed groeien veroorzaakt door iets anders dan MBPS, is dat in deze gevallen de moeders vaak dankbaar zijn als ze ontlast worden van de zorg voor hun kind, terwijl MBPS-moeders die zorg niet willen uitbesteden.

7. Signalen van kinderen die geconfronteerd zijn met seksueel grensoverschrijdend gedrag van een ander kind

Naast onderstaande signalen kunnen de specifieke signalen bijseksueel misbruik (zie 4) duiden op seksueel overschrijdend gedrag van kinderen onderling. - Het kind heeft angst voor een bepaald kind; - Het kind is consequent boos op een ander kind; - Het kind komt geschrokken, bang of verward terug nadat het met een ander kind of kinderen alleen is geweest; - Het kind wil consequent niet spelen met een bepaald kind.

8. Signalen van kinderen die seksueel grensoverschrijdend gedrag vertonen naar andere kinderen:

Naast onderstaande signalen kunnen de specifieke signalen bijseksueel misbruik (zie 4) duiden op seksueel overschrijdend gedrag van kinderen onderling. - Het kind creëert een soort isolement rond het kind (apart nemen, zich afzonderen van de groep); - Het kind domineert of vertoont macht over een ander kind; - Veelvuldig seksistische uitingen.

9. Kinderpornografie

Onder de term productie van kinderpornografie wordt verstaan: het vervaardigen van een afbeelding en/of het vastleggen op film, foto of iedere andere soort van informatiedrager van kinderen beneden de leeftijd van 18 jaar, die seksuele gedragingen moeten ondergaan, plegen en/of dulden.

Kinderen die gebruikt zijn voor het maken van kinderpornografie kunnen signalen afgeven die duiden op seksueel misbruik. Daarnaast kan het kind de volgende signalen laten zien: - Extreme angst voor het maken van foto's; - Angst voor opnamen met videoapparatuur.

Signalen die kunnen duiden op kindermishandeling gepleegd door een beroepskracht:

Wanneer een beroepskracht vermoedens heeft van kindermishandeling gepleegd door een andere beroepskracht is het raadzaam dit zo snel mogelijk te onderzoeken en te bespreken met de directie.

Deze bijlage bestaat uit 2 delen:

1. Ongewenste omgangsvormen
2. Signalen die kunnen duiden op kindermishandeling gepleegd door een beroepskracht

Ongewenste omgangsvormen en deze signalen kunnen ook duiden op ander gedrag. Het is belangrijk om altijd de signalenlijsten (bijlage 1 en 2) te raadplegen om tot heldere onderbouwing te komen.

1. Ongewenste omgangsvormen:

Een beroepskracht kan een niet-pluis-gevoel hebben over het gedrag van een andere collega. Deze zullen vaak te maken hebben met ongewenste omgangsvormen. Ongewenste omgangsvormen komen tot uiting in verbaal, fysiek of ander non-verbaal gedrag. Dit gedrag kan zowel opzettelijk als onopzettelijk zijn, maar degene die hiermee wordt geconfronteerd ervaart het als ongewenst en onaangenaam.

Onder ongewenste omgangsvormen worden handelingen verstaan van alle vormen van discriminatie, agressie, seksuele intimidatie, pesten en treiteren (hieronder beschreven) en ook combinaties van dit gedrag en andere vormen van ongewenst gedrag die in het verlengde liggen of overeen komen met het hieronder beschreven gedrag.

Seksuele intimidatie

Onder seksuele intimidatie wordt verstaan: ongewenste seksuele toenadering, verzoeken om seksuele gunsten of ander verbaal, non-verbaal of fysiek gedrag.

Voorbeelden van verbale seksuele intimidatie:

- Aanspreekvormen: bijvoorbeeld Alexia verbasteren tot Asexia;
- Kinderen aanspreken met "Hé stoot!";
- Seksuele dubbelzinnigheden;
- Uitnodigen tot seksueel contact;
- Seksueel getinte grappen maken;
- Stoere verhalen over seksuele prestaties vertellen;
- Seksueel getinte opmerkingen maken over iemands uiterlijk.

Voorbeelden van fysieke seksuele intimidatie:

- Handtastelijkheden;
- Dwingen tot zoenen, knuffelen, strelen, geslachtsgemeenschap;
- Geslachtsdelen (laten) strelen of betasten boven of onder de kleding;
- Uitkleden

Voorbeelden van non-verbale seksuele intimidatie:

- Staren, gluren, lonken;
- Iemand met de ogen uitkleden;
- Seksueel getinte cadeautjes geven;
- Confrontatie met kinderporno;
- Het kind (deels) ontbloot filmen of fotograferen;
- Het maken van obscene gebaren;
- Iemand seksueel geladen afbeeldingen, brieven geven of sturen.

Agressie en geweld.

Er wordt gesproken van agressie en geweld als het kind psychisch en/of fysiek, verbaal of non-verbaal wordt lastiggevallen, bedreigd of aangevallen. Er zijn vier vormen van agressie en geweld:

Verbaal: schelden, schreeuwen, treiteren en beledigen

Non-verbaal: tegen iemand aandrukken, vasthouden, expres naar je toetrekken

Psychisch: lastig vallen, onder druk zetten, bedreigen met fysiek geweld en irriteren

Fysiek: schoppen, slaan, bijten, vastgrijpen en klemzetten

Discriminatie

Onder discriminatie wordt verstaan elke vorm van ongerechtvaardigd onderscheid, elke uitsluiting, beperking of voorkeur die ten doel heeft of tot gevolg kan hebben dat de erkenning, het genot of de uitoefening op voet van gelijkheid van de rechten van de mens in de werk- of studiegerelateerde situatie teniet wordt gedaan of aangetast alsmede iedere uiting in woord, gebaar of geschrift. Hierbij is sprake van ontoelaatbare opvattingen over achterstelling van mensen, doelbewuste belediging of van grievend handelen jegens anderen op grond van diens godsdienst, levensovertuiging, politieke gezindheid, ras, geslacht, seksuele geaardheid of op enige andere grond.

Pesten en treiteren

Onder pesten en treiteren wordt verstaan gedragingen waarbij sprake is van stelselmatig, gedurende een langere periode, psychisch of fysiek vernederen, kwetsen of anderszins lastigvallen van een persoon.

2. Signalen met betrekking tot seksueel misbruik door een beroepskracht:

- Sterke afhankelijkheid van een kind ten opzichte van een beroepskracht;
- Beroepskracht creëert een soort isolement rond het kind (bijvoorbeeld apart nemen zonder dat daar een duidelijke aanleiding voor is of dat daar verslag van volgt);
- Veelvuldige seksistische uitingen;
- Gespannen sfeer in de voorziening;
- Kind is bang, gespannen, wanneer specifieke beroepskracht dienst heeft of telkens wanneer het met de specifieke beroepskracht te maken heeft;
- Extreem concurreren met kinderen/collega's om de aandacht van de verdachte beroepskracht.

Bijlage 4: Aandachtspunten in gesprekken met ouders.

(afkomstig uit : Van Signaal tot Zorg: De aanpak van Kindermishandeling in Drenthe, verkorte versie 2005, Bureau Jeugdzorg Drenthe).

Het kan heel lastig zijn om met de ouders in gesprek te gaan wanneer een beroepskracht vermoedt dat hun kind mishandeld wordt. Toch zal een dergelijk gesprek nodig zijn voor een juiste beeldvorming.

In zo'n gesprek kan bijvoorbeeld blijken dat er iets totaal anders aan de hand is dan aanvankelijk wordt vermoed. Het gesprek kan ook net het duwtje zijn dat ouders nodig hebben om hulp te gaan zoeken. Het is goed als beroepskrachten zich realiseren dat de meeste ouders het best fijn vinden als iemand oog heeft voor hun kind.

In situaties waarin ouders terughoudend, defensief of agressief reageren, is er des te meer een reden zich ernstig zorgen te maken. Daarnaast kan het ook nog zo zijn dat de ouders zelf zich onvoldoende realiseren wat er aan de hand is wanneer het kind door iemand anders dan de ouders mishandeld wordt. Het is belangrijk te proberen in het gesprek met de ouders de zorgen te delen door naast de ouders te gaan staan in plaats van tegenover hen.

Let in het gesprek met de ouders op de volgende punten:

- Maak het doel van het gesprek duidelijk
- Gebruik bij voorkeur niet het woord 'kindermishandeling'
- Vertel de ouders wat er feitelijk is opgevallen aan het kind
- Vraag de ouders of zij de zorg herkennen
- Respecteer de (ervarings)deskundigheid van de ouders m.b.t. hun kind
- Spreek de ouders aan op hun verantwoordelijkheid als opvoeder
- Nodig de ouders uit om te praten door open vragen te stellen (wie, wat, waar, hoe, wanneer..)
- Praat vanuit jezelf ('ik zie dat...')
- Wees eerlijk en open, pas op voor vrijblijvendheid
- Vraag hoe de ouders de geuite zorgen beleven
- Leg afspraken en besluiten na afloop van het gesprek kort en zakelijk vast en geef de ouders hier een kopie van
- Kies in het gesprek die invalshoek die aansluit bij de specifieke cultuur en gewoonten van het gezin

In het gesprek met de ouders over de zorgen om hun kind, kan gebruik gemaakt worden van 'hulpzinnen'.

Hieronder volgen enkele voorbeelden.

Inleidende zinnen

- 'Ik wil met u praten over de verandering in het gedrag van uw kind'.
- 'Ik maak me zorgen over uw kind omdat..'
- 'Er is een verandering ontstaan in de groep, sindsdien is uw kind...'

De werkelijke boodschap

Vanuit het benoemen van de feiten kan die als volgt luiden:

- 'Mij valt op...', 'het lijkt of...'
- 'Ik merk...', 'ik hoor...', 'ik zie...', 'ik denk...'
- 'Uw kind is de laatste tijd wat stiller (onconcentreerder, rumoeriger, drukker, afwezig, verdrietiger, boos, geheimzinniger) en daar maak ik me zorgen over'
- 'Uw kind heeft de laatste tijd wat moeite met andere kinderen, mij valt op.'
- 'Uw kind is de laatste tijd zo aanhankelijk en vraagt veel aandacht (heeft moeite met de regels).
Hoe
ervaart u dat zelf? Weet u misschien wat de oorzaak hiervan kan zijn?'
- 'Hoe gaat het bij u thuis?'
- 'Is er iets gaande in de omgeving van uw kind (vriendjes, op straat, familie)?'
- 'Het lijkt of uw kind gepest wordt (uitgescholden wordt, bang is, straf krijgt, klem zit, gedwongen wordt, niet gelukkig is) en daar last van heeft. Wat merkt u daarvan?'

Het vervolg

- 'Ik wil graag nog eens met u praten om te kijken of er verandering in het gedrag van uw kind heeft plaatsgevonden'.

Bijlage 5: Aandachtspunten in gesprekken met kinderen. (afkomstig uit : Van Signaal tot Zorg: De aanpak van Kindermishandeling in Drenthe, verkorte versie 2005, Jeugdbescherming Drenthe).

Een gesprek met een kind kan mogelijk extra informatie bieden over de situatie waarin het kind zich bevindt. Vanaf de leeftijd van ongeveer twee jaar is het mogelijk een dergelijk gesprek te voeren. Belangrijk hierbij is wel voortdurend rekening te houden met de leeftijd en de ontwikkelingsfase van het kind.

Het is niet de bedoeling dat het kind uitgevraagd wordt. Een gesprek met een kind heeft tot doel om aanvullende informatie te krijgen of het kind te steunen. Het gesprek met het kind mag nooit in plaats van het contact met de ouders komen. Het is erg belangrijk om voortdurend te proberen met een open houding het contact met de ouders aan te gaan.

Tips voor het gesprek

- Voer het gesprek met een open houding
 - Sluit aan bij waar het kind op dat moment mee bezig is (spel, een tekening, knutselen)
 - Ga op dezelfde ooghoogte zitten als het kind en kies een rustig moment uit
 - Steun het kind en stel het op zijn gemak
 - Gebruik korte zinnen
 - Vraag belangstellend en betrokken maar vul het verhaal niet in voor het kind
 - Begin met open vragen:
 - 'Wat is er gebeurd?'
 - 'Wanneer is het gebeurd?'
 - 'Waar heb je pijn?'
 - 'Wie heeft dat gedaan?'
 - Wissel open vragen af met gesloten vragen:
 - 'Ben je gevallen?'
 - 'Heb je pijn?'
 - 'Ging je huilen?'
 - 'Vond je dat leuk of niet leuk?'
 - Vraag niet verder wanneer het kind niets wil of kan vertellen
 - Houd het tempo van het kind aan, niet alles hoeft in één gesprek
 - Laat het kind niet merken dat je van het verhaal schrikt
 - Val de ouders (of andere belangrijke personen voor het kind) niet af in verband met loyaliteitsgevoelens
 - Beloof nooit absolute geheimhouding aan een kind. Leg uit dat je met anderen gaat kijken hoe je het kind het beste kan helpen. Leg het kind uit dat je het op de hoogte houdt van elke stap die jij neemt.
- Het kind mag nooit zelf de verantwoordelijkheid krijgen in de keuze van de te nemen stappen
- Prijs het kind omdat hij het heeft durven te vertellen
 - Vertel het kind dat hij/zij niet de enige is die dit overkomt en dat hij/zij geen schuld heeft aan de ontstane situatie
 - Vraag wie er nog meer op de hoogte is van de situatie en van wie het kind steun krijgt (dit kan ook een vriend of vriendin zijn)
 - Ga na of de situatie nog veilig is voor het kind
 - Ga zoveel mogelijk uit van wat het kind zelf kan of aangeeft en probeer steeds in te schatten wat het kind al aankan
 - Als je merkt dat het kind je niet in vertrouwen durft te nemen, vraag dan of hij/zij met iemand anders zou willen praten. Ga niet zelf de hulpverlenerrol vervullen maar verwijst het kind tijdig
 - Let tijdens het gesprek goed op de non-verbale signalen van het kind
 - Stop het gesprek wanneer de aandacht bij het kind verdwenen is en spreek eventueel een volgend gesprek af.

Bijlage 6: Zorg voor Jeugd, het Veilig Thuis Groningen en de toegang.

De toegang

De Toegang kenmerkt zich doordat cliënten zich daar rechtstreeks (vrijwillig, dus zonder tussenkomst van de kinderrechter) kunnen aanmelden voor hulp.

Telefoon Groningen : 050 - 52 39 200

Als jongeren, volwassenen hulp zoeken voor zichzelf of beroepskrachten voor hun cliënten dan is het soms een hele zoektocht om er achter te komen waar je moet zijn. Het is misschien de eerste keer dat zo'n stap genomen wordt en dat is al moeilijk genoeg. Dan is het vervelend om telkens van het kastje naar de muur gestuurd te worden en overal opnieuw hetzelfde verhaal te moeten vertellen. Dat geldt al helemaal als er een crisissituatie is.

Om in te schatten waar mensen het beste geholpen kunnen worden met hun vraag hebben is er een voordeurteam. Iedereen die op werkdagen tussen 9.00 uur en 17.00 uur belt, wordt zo spoedig mogelijk teruggebeld door één van de medewerkers. In dit eerste telefoongesprek gaat het erom te kijken, waar en welke hulp, liefst zo snel mogelijk, geboden kan worden. Dit hangt af van feitelijke gegevens en wat er aan de hand is. Dit kan leiden tot een aanmelding bij Jeugdbescherming Noord zelf of een verwijzing. Maar het kan ook zijn dat een eenmalig advies of consult voldoende is. Is de vraag om hulp bij de Toegang op de juiste plek en gaat het om een crisissituatie dan helpen zij iedereen meteen.

Zorg voor Jeugd Groningen

Het signaleringssysteem Zorg voor Jeugd Groningen is bedoeld om problemen bij kinderen en jongeren in de leeftijd van 0 – 23 jaar in een vroegtijdig stadium te signaleren en vervolgens de coördinatie van zorg te organiseren. Op deze manier moeten risico's met kinderen en jongeren worden voorkomen.

Door een signaal te registreren in Zorg voor Jeugd Groningen geeft de signaalgever aan dat hij/zij zich zorgen maakt over een jeugdige en een risico ziet voor een gezonde lichamelijke, psychische, sociale of cognitieve ontwikkeling.

Signaalcode:

Een signaal gaat vergezeld van een signaalcode: een zorg (laag) signaal of een urgent signaal. De signaalcode zegt iets over de ernst van het signaal en de actie die op basis van het signaal moet worden uitgezet.

Zorg (Laag):

Signaalregistratie over een kind bij wie het vermoeden bestaat dat zich problemen voordoen waardoor de lichamelijke, psychische, sociale of cognitieve ontwikkeling mogelijk in gevaar is of mogelijk een gevaar kan worden.

Urgent:

Signaalregistratie over een kind bij wie zich ernstige problemen voordoen waardoor de lichamelijke, psychische, sociale of cognitieve ontwikkeling ernstig worden bedreigd en/of een gevaar voor zichzelf of zijn omgeving is.

Informereren ouders:

Wanneer de directie overgaat tot het doen van een melding in zorg voor jeugd dient zij de ouders hierover te informeren. Ouders hoeven geen toestemming te geven.

Veilig Thuis Groningen (advies en meldpunt kindermishandeling)

Als je vermoedt dat een kind wordt mishandeld, kunt je het Veilig Thuis Groningen om advies vragen of een melding doen.

Advies (anoniem)

Je kunt bijvoorbeeld voor advies terecht bij Veilig Thuis Groningen om:

- een inschatting te maken van de problemen van het kind;
- te overleggen hoe je vermoedens met de ouders kunt bespreken;
- te overleggen welke hulp het kind of de ouders kan worden geboden.

Voor een adviesgesprek hoef je de naam van het kind en van het gezin niet te noemen, Veilig Thuis Groningen legt geen persoonsgegevens over het gezin vast. Na een adviesgesprek onderneemt het Veilig Thuis Groningen géén actie in de richting van het kind of het gezin.

Melding (bij voorkeur met naam maar, in bepaalde situaties is het mogelijk anoniem te melden)

Mocht je, eventueel na een adviesgesprek, nog steeds gegronde twijfel hebben dan kun je een melding doen. Na een geaccepteerde melding stelt Veilige Thuis Groningen een onderzoek in naar de gezinssituatie van het kind. Blijkt het kind inderdaad in de knel te zitten, dan organiseert Veilig Thuis Groningen hulp, zodat de situatie voor het kind verbetert. Het veilig Thuis Groningen biedt zelf geen hulp, maar zorgt er wel voor dat de noodzakelijke hulp in gang wordt gezet.

Informereren ouders:

Voor een melding heb je geen toestemming van de ouders nodig.

Veilig Thuis Groningen : 0800-2000

Bijlage 7: omgaan met privacy

Tijdens het uitvoeren van de stappen in het protocol, is het belangrijk dat er zorgvuldig gehandeld wordt. Er is immers sprake van persoonlijk informatie over kinderen en gezinnen.

(zie ook de privacyreglement De Pareltjes).

De wet op de Jeugdzorg (2005) geeft de gedragslijnen aan over het inzagerecht.

Een ouder en/of wettelijk vertegenwoordiger (bijvoorbeeld een voogd) heeft het recht om het dossier van zijn/haar kind in te zien. Kinderen tussen de 12 en 16 jaar hebben gedeeltelijk recht op inzage en vanaf 16 jaar heeft een jongere recht op inzage. Inzage kan worden geweigerd wanneer het belang van het kind, de melder en/of informant wordt geschaad.

Belangrijke tips bij het omgaan met privacy

- Betrek bij een overleg niet teveel mensen.
- Zorg dat informatie over kinderen en gezinnen altijd binnenshuis blijft. Emoties kunnen de privacy in gevaar brengen. Soms willen pedagogisch medewerkers hun collega-pedagogisch medewerkers als uitlaadklep gebruiken. Dit is begrijpelijk, maar doe dit in verband met de privacy anoniem. Ook als je thuis of elders over deze situaties praat.
- Contact met andere instellingen kan alleen na toestemming van de ouder of wettelijk vertegenwoordiger. Contact met andere instellingen zonder toestemming kan alleen anoniem. Het gezin of kind mag dan niet bekend worden gemaakt.
- Een uitzondering hierop is het contact met het Veilig Thuis Groningen en melding in ZVJG . Dit kan zonder toestemming van ouders of wettelijke vertegenwoordiger. Melding ZVJG moet wel gemeld worden aan de ouders
- Wees zorgvuldig met schriftelijke informatie. Ouders hebben recht op inzage in verslagen, formulieren en observatieverslagen. Alleen als het anonieme werkaantekeningen zijn, hebben ouders geen inzagerecht.
- Schrijf daarom alsof de ouders over je schouder meekijken. Beschrijf waarneembaar gedrag en wees voorzichtig met interpretaties.
- Als de ouders een verslag willen inzien, kun je voorstellen om het samen met hen te lezen. Erover te praten en waar nodig toe te lichten. Daarna kan een kopie worden meegegeven. Een andere mogelijkheid is om de belangrijkste punten uit het verslag en afspraken tijdens het gesprek op papier te zetten en aan de verzorger(s) te geven. Dit vormt tegelijk een leidraad voor eventuele volgende gesprekken met de verzorger(s).
- Schriftelijke informatie moet goed worden opgeborgen in de afsluitbare kast.
- Informatie die niet (meer) relevant is moet worden vernietigd of aan ouders worden meegegeven.
- Schriftelijke informatie mag niet zonder toestemming van ouders of wettelijke vertegenwoordiger aan derden worden verstuurd. Eén uitzondering hierop vormt Veilig Thuis Groningen.
- Schriftelijke informatie die de instelling van derden ontvangt, moet ook met toestemming van de ouders of wettelijke vertegenwoordiger zijn verstuurd. Als dit niet zo is, is het verstandig de informatie terug te sturen.

Bijlage 8 Definities

Kinderopvang	Verzamelnaam voor kinderdagopvang, buitenschoolse opvang.
Kinderopvangorganisatie	Waar in deze meldcode gesproken wordt over kinderopvang, wordt bedoeld een organisatie waar minimaal één van de twee kinderopvangvormen wordt aangeboden.
Directie	Daar waar directie staat, kan ook gelezen worden directeur, bestuur of stichtingbestuur
Beroepskracht	De beroepskracht die binnen de kinderopvang werkzaam is en die in dit verband aan kinderen zorg, begeleiding of een andere wijze van ondersteuning biedt. Hieronder vallen in ieder geval de pedagogisch medewerker, kindercoach of directie.
Ouders/ verzorgers	De volwassenen of volwassene die verantwoordelijk zijn / is voor de zorg en opvoeding van het kind; ouder(s), verzorger(s), voogd. Daar waar ouders geschreven wordt, wordt ook verzorgers of ouder / verzorger bedoeld.
Kindercoach	De beroepskracht werkzaam bij de kinderopvang en die in dit verband bij de PM'ers begeleidt.
Hij	Waar gesproken wordt over hij, kan zowel hij als zij van toepassing zijn.

Bijlage 9 Observatielijst bij vermoeden van (seksuele) kindermishandeling

Deze observatielijst kan een instrument zijn om signalen beter in kaart te brengen. De lijst is niet uitputtend en dient als hulpmiddel te worden gebruikt.

Naam kind (evt. initialen) :
Leeftijd :
Jongens/ meisje :
Kindercentrum/ groep :
Naam mentor :
Op kindercentrum sinds :

Sinds wanneer vertoont het kind opvallend gedrag?

Laatste weken

Laatste maanden

Sinds.....

Het opvallende gedrag bestaat uit (meer dan één antwoord mogelijk):

(zeer) meegaand gedrag

Gebrek aan vertrouwen in anderen

Ouwelijk, zorgend gedrag

Agressief

Angstig

Druk

Negatief zelfbeeld

Angst voor lichamelijk contact

Seksueel uitdagend gedrag

Gespannen

Faalangstig

Signalen uit de signalenlijst

Hoe is de uiterlijke verzorging van het kind, zoals kleding en dergelijke?

Over het algemeen verzorgd

Over het algemeen onverzorgd

Sterk wisselend

Anders, namelijk.....

Hoe is de verhouding tot broertjes en zusjes (meer dan één antwoord mogelijk):

Prettig

Geen aansluiting

Bang

Plagerig

Agressief naar (jongere) kinderen

Bazig

Wordt gepest

Pest broertje/ zusje

Anders, namelijk.....

Hoe is de verhouding tot andere kinderen ? (meer dan één antwoord mogelijk):

Prettig

Geen aansluiting

Bang

Plagerig

Agressief naar (jongere) kinderen

Bazig

Wordt gepest

Pest andere kinderen

Anders, namelijk.....

Hoe is de algehele ontwikkeling van het kind? (verstandelijk, emotioneel, motorisch, taal en sociaal)?

.....

.....

.....

.....

.....

Hoe is de verhouding tot moeder/ verzorger?

.....

.....

.....

.....

.....

Hoe is de verhouding tot vader/ verzorger?

.....

.....

.....

.....

.....

Hoe is de verhouding tot de beroepskrachten?

.....

.....

.....

.....

.....

Hoe is de verhouding tot andere volwassenen?

.....

.....

.....

.....

.....

Hoe is het contact tussen de ouders en de beroepskrachten?

.....

.....

.....

.....

.....

Zijn er bijzonderheden over het gezin te melden? Indien mogelijk ook de bron vermelden.

.....

.....

.....

.....

.....

Is er de laatste tijd iets in het gedrag of in de situatie van het kind veranderd?

.....

.....

.....

.....

.....

Wat zijn volgens jou de problemen?

.....

.....

.....

.....

.....